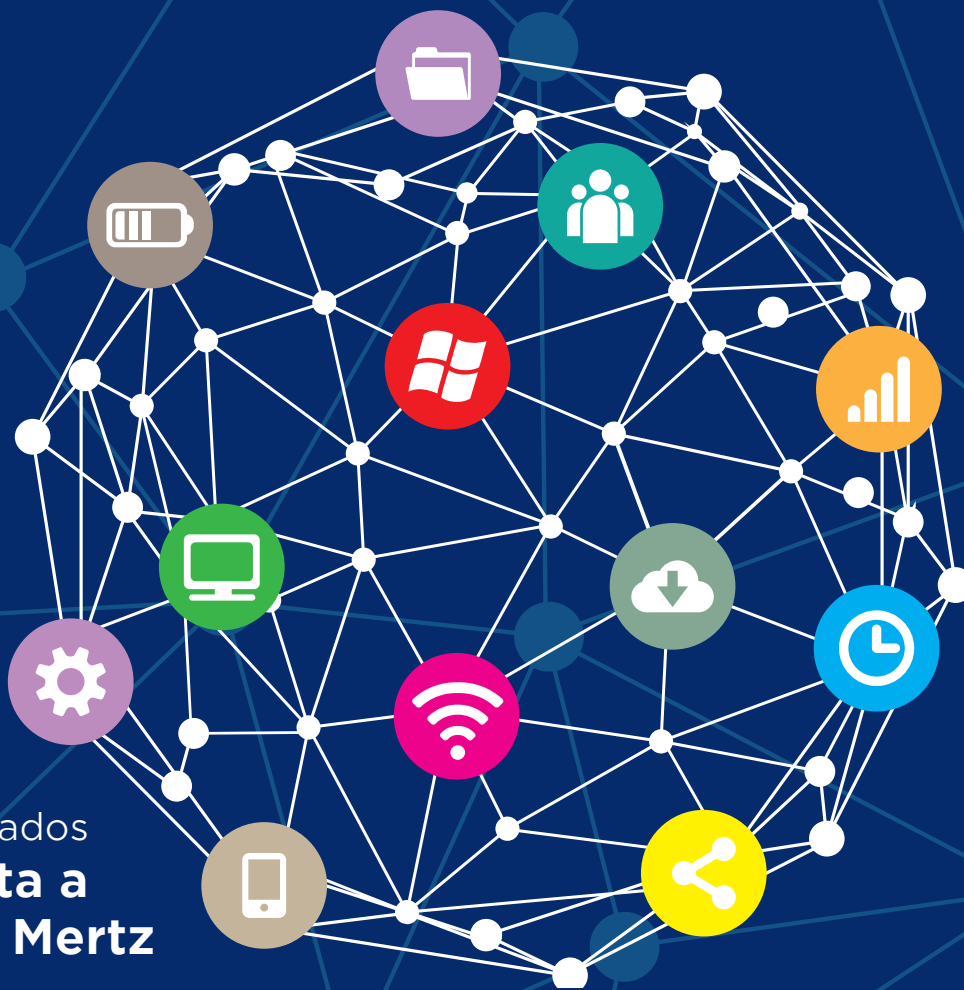


Una revolución llamada Blockchain

La tecnología detrás de las divisas digitales como el bitcoin promete remover los cimientos de distintos sectores.



Supermercados
**Entrevista a
Catalina Mertz**

Brasil
Desafíos y tendencias

GS1 Day
Ganadores Premios 2017

Somos una organización mundial que desarrolla estándares globales para la identificación de los productos y servicios de sus clientes.

Ello permite optimizar la eficiencia mediante la incorporación de información relevante para el intercambio comercial.

Potenciamos y apoyamos a las empresas para mejorar la seguridad y la sostenibilidad con soluciones de última generación como la trazabilidad.



Contenidos

Editorial

Blockchain, suma y sigue **5**

Casos de éxito

Hamburguesas con gusto innovador **6**

Comida "flexitariana" hecha en Chile **7**

Sabor artesanal al congelador **8**

GS1 Brasil

Así juega el más grande de Latinoamérica **9**

Miradas

Chile y Brasil, políticas de innovación **13**

Capacitación

Curso Profesional GS1 2018 **17**

Entrevista

Catalina Mertz, Presidenta Asociación de Supermercados **19**

Automatización

eCommerce y Robótica en el Retail **23**

Regiones

Primer probiótico chileno **24**

Cultivos hidropónicos en Concepción **27**

Berries con valor agregado **27**

Breves

Así nos movemos en GS1 **28**

Agenda 2018 **30**

Zoom GS1 Global

Blockchain

33

Artículo

Solution Providers en Latinoamérica **39**

Tendencias

Soluciones de transporte y logística **39**

GS1 Day

Premios GS1 2017 **42**

Artículo

Identificación y Trazabilidad, dos urgencias en salud **50**

Nuevas Membresías

53



Nº 29

ENE
2018

Corporación Chilena para el
Desarrollo y Administración de
Estándares

GS1 Chile

info@gs1chile.org
Merced 230, Santiago.
(56) 2 2365 4070

www.gs1chile.org

Baqueano con ovejas en ruta de Tierra del Fuego.
Foto de Juan Ernesto Jaeger

Blockchain, suma y sigue

Bitcoin, Ether, Criptomonedas y Blockchain hace tiempo ya dejaron de ser palabras futuristas. Se trata de tecnologías que están cada vez más al alcance de todos y cuya promesa es obtener nuevos e importantes avances removiendo de paso las formas de operar de distintas industrias.

Ahora es el Blockchain la nueva tecnología que suma y sigue, insertándonos en un escenario revolucionario, cuyas huellas marcarán el terreno político, el de los negocios y las finanzas. Tal como su nombre lo indica, opera como cadena de bloques que hace posible el funcionamiento de los bitcoins (moneda virtual e intangible), ya que actúa como su base de datos y también como copia de seguridad.

El creciente entusiasmo en torno a esta tecnología ha renovado el interés de la industria en el valor comercial del intercambio de datos, su transparencia, visibilidad y confianza. El Blockchain actúa como un gran registro compartido por millones de computadores conectados, donde se inscriben y archivan las transacciones de dos partes de manera verificable, permanente y anónima sin necesidad de intermediarios.

Este sistema, que se basa en el principio de contabilidad descentralizada, ya atrajo la atención de grandes compañías. Vemos así, como de manera reciente la estadounidense Kodak se asoció con la británica WENN digital para crear un libro de contabilidad con los derechos de autor de los fotógrafos, usando tecnología Blockchain. Algo similar a lo que están haciendo dos gigantes de la aeronáutica, como Air France y KLM.

También en Chile tenemos casos ilustrativos y no es de extrañar que la Bolsa de Comercio de Santiago, suscribiera hace algunos meses un acuerdo de asociación estratégica con IBM, para incorporar dicha tecnología en las transacciones de ventas cortas del mercado local, convirtiéndose así en una de las primeras plazas bursátiles en implementarla en América Latina.

En este escenario, el portafolio de GS1 que

está conformado por una serie de Estándares fundacionales es puesto en valor ya que se pueden usar desde ya con total seguridad y globalidad para los datos que se almacenarán con la tecnología Blockchain. Si nuestros estándares se adoptan de manera temprana, será posible evitar divergencias entre los formatos y los sistemas internos de datos. De esta manera, la incorporación de nuestros Estándares EPCIS (Electronic Product Code Information Services) y CBV (Core Business Vocabulary), son una verdadera oportunidad para quienes lideran las organizaciones y empresas.

Así lo han visto de hecho gigantes de la industria tecnológica como IBM y Microsoft, con quienes GS1 Global firmó recientemente una alianza estratégica de colaboración para utilizar los Estándares GS1 en sus aplicaciones de Blockchain.

Los Estándares globales de GS1 para la identificación de datos, permiten a los usuarios de la red de Blockchain escalar la adopción en la empresa y mantener una versión única y compartida, aumentando la integridad de estos datos y la confianza entre las partes, lo que reduce su duplicación y conciliación.

En GS1 creemos que Blockchain ofrece grandes avances en el ámbito de la cadena de suministro y en el intercambio de bienes e información, por ello a nivel global nuestra organización está generando alianzas y avances que permitan expandir sus redes. Trabajo que forma parte de los desafíos que tenemos para el presente año como organización en nuestro país. En este “suma y sigue” de desarrollo de tecnologías aplicadas, comprobamos que los Estándares Globales GS1 fortalecen su posición y valor como palanca clave para entregar una identificación universal segura y confiable a bienes, productos, transacciones y servicios.

Eduardo Castillo G.
Presidente GS1 Chile

Blockchain es una tecnología que opera como cadena de bloques y que hace posible el funcionamiento de los bitcoins, ya que actúa como su base de datos y también como copia de seguridad

Hamburguesas con gusto innovador



Pedro Iriberry, fundador de Hungry Peter.

Hungry Peter se centra en la creación, fabricación y venta de productos cárnicos con un alto valor diferenciador, al buscar productos innovadores como hamburguesas y albóndigas rellenas de queso, entre otros. “Buscamos ser los creadores de productos congelados que satisfagan las necesidades del mercado de manera innovadora para el consumo”, explica Pedro Iriberry, fundador de Hungry Peter.

“Nuestro compromiso es con la innovación y la calidad en la industria. Generamos recetas entretenidas y originales con ingredientes de primera calidad”, agrega Iriberry.

Esta marca de alimentos ofrece hamburguesas premium de 200 gramos rellenas con queso cheddar o queso azul. Son 100% carne y se venden en cajas de 5 unidades. “Próximamente lanzaremos las albóndigas rellenas de queso mozzarella”, adelanta este joven emprendedor.

¿Cómo ha sido la implementación de los estándares GS1 en Hungry Peter?

“Partimos con la implementación el año 2016



y fue muy rápido y expedito. Todo empezó con las negociaciones con Cencosud, ya que nos exigían contar con los estándares globales de identificación. Es de mucha utilidad contar con los estándares GS1, que nos permiten dar control a nuestra producción y venta, así como también abrirnos puertas a lugares donde se nos exigía contar con códigos de barras”.

En materia de logística y trazabilidad, ¿cuáles son los principales desafíos que enfrenta su empresa para los próximos años?

“Recién este año empezaremos la venta de nuestros productos en las cadenas de Cencosud, por lo que es vital tener trazabilidad tanto a nivel de producción como de venta y esto solo lo podemos conseguir con el servicio que GS1 nos presta. Se trata de algo fundamental, ya que nos permite llevar un control más meticuloso de los procesos, tanto en temas sanitarios como de inventario”.



Comida “flexitariana” hecha en Chile

A través de la marca Rikü, los socios Marcela Maklouf y Patricio Pacheco, están revolucionando la alimentación de los chilenos. Lo suyo, son productos 100% vegetales que vienen a abordar el nicho de los llamados “flexitarianos”, o en otras palabras, los vegetarianos flexibles. Es decir, personas que basan su alimentación principalmente en una dieta vegetariana, pero en ocasiones también agregan productos de origen animal.

Marcela y Patricio, junto a un grupo de inversionistas, están desde el 2016 con su empresa Nutritarian Foods S.A., donde desarrollan alimentos a partir de granos, semillas y cereales nativos como materias primas, más conocidas hoy como super alimentos, tales como quínoa, amaranto, chía, linaza y leguminosas, entre otros.

Hoy están presentes en dos de las cadenas más importantes de supermercados en Chile y en tiendas especializadas, y cuentan con 10 productos en el mercado, que incluyen hamburguesas de granos nativos, de mix de semillas, de tres quínoas y de soya; albóndigas y salchichas veganas y las recientemente lanzadas hamburguesas de legumbres (porotos negros, lentejas y garbanzos), junto al primer chorizo vegano producido y comercializado masivamente para el canal supermercados.

Patricio Pacheco, Gerente General de Nutritarian Foods, nos explica aquí su proceso de incorporación a los estándares GS1.

¿Cómo ha sido la implementación de los estándares GS1 en Nutritarian Foods?

“Inicialmente en marzo de 2016, cuando comenzamos



Patricio Pacheco, Gerente General de Nutritarian Foods

a comercializar nuestros productos en tiendas especializadas en lo vegano/vegetariano, partimos sin estándares GS1, lo cual evidentemente implicó extremar el control y gestión de inventarios y de ventas, dado que estas tiendas no suelen contar con estándares comunes. Pero cuando ingresamos a Jumbo en agosto de ese mismo año, confirmamos la necesidad de establecer estándares que nos permitiesen el seguimiento y escalamiento a otras cadenas.

Los estándares GS1 son el punto de unión, que no sólo nos permiten identificar el producto, sino que también nos da flexibilidad en el manejo de distintas variables y por lo mismo, es expedito acoplarse a los sistemas de los grandes retailers”.

Y en materia de logística y trazabilidad ¿cuáles son los principales desafíos que enfrenta su empresa para los próximos años?

“Al ser una pyme, nuestros controles y registros son llevados con una gran inversión en tiempo de recursos humanos, lo cual se trasunta en menor disponibilidad para nuevas gestiones de negocios. El gran desafío que tenemos hoy es robustecer estas dinámicas.

Por otra parte, las políticas de calidad son claves en la industria, por lo tanto, es prioritario optimizar los procesos de trazabilidad, tanto en prevención, gestión y acción ante alguna contingencia”.



Rellenitos

Sabor artesanal al congelador



“Mundo Comida nace por una inquietud familiar por crecer en la industria de los servicios, por lo que comenzamos en un principio preparando y entregando almuerzos, para luego ir creciendo y perfeccionarnos en la elaboración de productos congelados”, explica Paz Silva, Product Manager de esta empresa familiar dedicada a desarrollar productos bajo la marca Rellenitos.

“Lo que hacemos es un producto 100% artesanal, con una masa crujiente y sabrosa, que contiene un relleno gourmet. Les pusimos ese nombre porque nuestra idea es que sea la mayor cantidad de relleno en la menor cantidad de masa posible, sin preservantes ni aditivos y libres de sellos”.

Desde el año 2016 trabajan con los códigos GS1, porque querían ingresar al retail. “Nos llamó mucho la atención todos los beneficios que se obtienen al trabajar con la trazabilidad de los productos, es por esto que nosotros desarrollamos una planilla diaria, enfocada en las buenas prácticas de una elaboradora de alimentos”.

Paz Silva, cuenta además cuáles son los beneficios de trabajar con los estándares globales GS1. “Creo que el mayor aporte realizado por GS1 a nuestra empresa es la promoción del trabajo de calidad a partir de procesos altamente controlados y alineados, desde los proveedores hasta el producto final”.

¿Qué necesidad cubren sus productos desde el punto de vista del consumidor?

“Hoy en día las personas le dan un mayor valor al tiempo, ya sea para trabajar o de ocio, es por esto que la necesidad humana de alimentarse, aunque es indispensable, muchas veces pasa hoy a segundo plano.

Dado lo anterior, las personas buscan alimentos que sean de fácil acceso, de rápido consumo y asequibles, para obtener productos de mejor calidad y más parecidos a la comida de hogar.

La idea surge entonces con el fin de satisfacer la necesidad de nuestros clientes de obtener un producto de buena calidad, con buenos insumos, agradables sabores con recetas caseras, que sea de fácil y rápido consumo y accesible en todo momento y lugar”.

¿Cuáles son sus próximos desafíos en esta materia?

“Nosotros somos aún una pequeña empresa, pero queremos de a poco ir creciendo, lo cual significa ir implementando mejores y mayores procesos productivos, por lo tanto, tenemos que llevar un control más exhaustivo aún de cada paso que ocurre en nuestra cocina. Tenemos que llevar lo que hacemos a un nivel incluso mayor”. ■■■

GS1 Brasil

Así juega el más grande de Latinoamérica

58.000 empresas asociadas que representan el 20% del PIB brasileño y generan el 15% de los empleos formales del país, en 12 sectores distintos de la economía. Éstas, son solo algunas de las cifras que resumen el trabajo de GS1 Brasil en la actualidad.

“Buscamos convertirnos en un referente en materias de registro y calidad de datos. En este contexto, GS1 Brasil posee hoy un CNP (Catastro Nacional de Productos) que cuenta con más de 13 millones de productos registrados”, explica Virginia Villaescusa Vaamonde, CEO de GS1 Brasil, y agrega que “una de las iniciativas a destacar para este año, es el proyecto realizado junto a las Secretarías de Hacienda, quienes ya utilizan el GTIN como una clave de identificación de productos en documentos fiscales, y que a partir de este año serán validados basándose en los datos registrados en el CNP”.

“Este proyecto trae una serie de beneficios para toda la cadena de suministros. Tendremos una base única y confiable de informaciones de todos los GTIN comercializados, lo que abarca el mercado brasileño como un todo. Con una base de datos consistente, la cadena de suministros conseguirá cosechar los beneficios de una buena alineación de datos”, explica la líder de GS1 Brasil.

Villaescusa Vaamonde, agrega que “para GS1 es una excelente



Virginia Villaescusa Vaamonde, CEO de GS1 Brasil.



La fachada de GS1 Brasil, donde también tiene su centro de operaciones João Carlos de Oliveira, su presidente. El trabajo colaborativo entre la oficina brasileña y la de Chile, ha marcado una constante en la agenda de ambos países.

oportunidad de ayudar a la comunidad y sus asociados en la mejor gestión de datos de sus productos. Lo que está alineado también al proyecto GS1 Cloud que será la mayor fuente de datos confiables del mundo, apoyando a las empresas en sus iniciativas digitales y proporcionando a los consumidores acceso a datos confiables de

productos y por consiguiente, a una mayor seguridad”.

¿Qué iniciativas están en la agenda de GS1 Brasil para los próximos años?

“Queremos ser una organización innovadora y reconocida en temas de tecnología, automatización e innovación. Para eso, desarrollamos

una serie de estudios e investigaciones sobre automatización en el mercado brasileño. Un ejemplo de esto, es el Diagnóstico de Automatización que muestra en detalle la presencia de la automatización en el mercado nacional. Lanzamos también el índice inédito de Automatización del Mercado Brasileño que apunta el nivel de automatización en Brasil en los segmentos de industria, comercio y servicios y mide en qué nivel están aplicando el uso de tecnologías”.

¿Y cómo están enfrentando los cambios del nuevo consumidor?

-“En la era digital el mayor demandante en efecto, es el consumidor. Es por eso, que también medimos el Índice de Automatización para Consumidores, que refleja el uso de tecnologías que impactan la automatización de los brasileños, como: automación residencial, uso de wearables, apps, entre otros. También tendremos un frente dedicado a los Proveedores de Soluciones (Solutions Providers) pues, entendemos que ellos juegan un papel esencial en la implementación de soluciones que incorporen el Sistema GS1”.

En ese sentido, el Centro de Innovación es un buen complemento al trabajo que realizan.

“Nuestro Centro de Innovación es una forma de mostrar cómo los estándares están presentes en nuestra vida. Simula una cadena de suministros y toda esta experiencia nos ayuda a mostrar la importancia de los estándares para una mejor eficiencia logística, rastreabilidad y consecuente seguridad del consumidor. Recibimos empresas, asociaciones, miembros del gobierno y universidades. En el año 2017 tuvimos más de 2.200 visitantes”.

Seguridad, identificación y trazabilidad

Desde la oficina brasileña, explican que la preocupación por la



MISSÃO TÉCNICA GS1 BRASIL - ALEMANHA

9 - 17 DE JUNHO, 2018

LAS JUGADAS 2018

“Nuestra estrategia para 2018 está enfocada en la formación y la ampliación de la plataforma GS1 para el mercado brasileño. Para eso, trabajaremos eventos educativos, seminarios internacionales de innovación y summits sectoriales para compartir el escenario actual y las perspectivas de mercado. Además, ampliaremos la actuación de los de comités y eventos institucionales”, explica Virginia Villaescusa Vaamonde.

Conferencia Internacional de GS1 Brasil-Brasil em Código: Promoverá charlas de renombrados especialistas de diversos sectores del mercado sobre temas que involucran tecnología e innovación, destacando la conectividad entre empresas y las personas. El objetivo es promover una nueva visión sobre la automatización y logística. Algo indispensable para el escenario corporativo de hoy y, principalmente, al mercado dinámico y disruptivo del mañana. Son más de 400 ejecutivos C-level en el evento.

Premio Automación - en 2018: El Premio, que este 2018 va en su 21 versión, reconoce los esfuerzos de empresas y organizaciones en la divulgación del Sistema GS1 y se ha convertido en referencia nacional cuando el tema es innovación, gestión y emprendimiento. En 2017 se recibieron más de 30 casos, 10 fueron reconocidos en categorías como: sostenibilidad, educación, prensa, seguridad del consumidor, seguridad del paciente, entre otros. El evento recibe a 800 personas y es el mayor evento de la automatización de Brasil.

Summit IoT e Industria 4.0, Seguridad del Alimento, Salud y MPE (Micro y Pequeñas Empresas): Son uno de los principales sectores de discusión estratégicos de GS1 Brasil y crecientes en el mercado.

Además de estos eventos en 2018, lanzarán su primera misión internacional a Alemania para ampliar aún más la visión de innovación, digitalización, industria 4.0 y IoT de nuestros asociados y parceiros. En esta gira se visitará la mayor feria de tecnología del mundo, CeBit, junto con visitas a empresas que se han convertido en referencia en innovación en las ciudades de Colonia, Hanover y Múnich.



Las modernas instalaciones del Centro de Innovación de GS1 Brasil, donde se simula la experiencia de la cadena de suministros usando robótica e inteligencia artificial.



trazabilidad viene creciendo con fuerza en el país. Los consumidores quieren y buscan información sobre los productos, especialmente en el área de los alimentos y medicamentos.

En este sentido explica Virginia Villaescusa Vaamonde, “estamos en la era de la conectividad, robotización y digitalización de los negocios, atentos a la cuarta revolución industrial y dispuestos a apoyar toda la cadena de abastecimiento en esta nueva realidad. Entendemos que los Estándares Globales de la GS1

pueden servir como diferencial tecnológico, posibilitando la identificación única de productos, facilitando la trazabilidad y la interoperabilidad”.

Con esta visión en mente, la sede brasileña realiza cursos enfocados en la trazabilidad de los sectores de alimentos y de la salud. También aplican el diagnóstico de trazabilidad en empresas asociadas basadas en el GTC (Global Traceability Conformance).

Desarrollan además, iniciativas enfocadas en la seguridad de los alimentos y del consumidor,

donde cuentan con casos exitosos con clientes como Carrefour, productores rurales como Itaueira y la iniciativa RAMA (Programa de Rastreabilidad y Monitoreo de Alimentos) de la Asociación Brasileña de Supermercados.

“Sabemos que existe la necesidad de adoptar una identificación global única para apoyar los procesos de fabricación. Las fábricas inteligentes pueden, por ejemplo, adoptar el estándar GS1 EPC / RFID para controlar la producción ofreciendo productos conectados”, comenta Virginia Villaescusa Vaamonde. ■■

Chile y Brasil, políticas de innovación



Universidades y otros tipos de instituciones de educación superior, son una fuente importante de recursos de conocimiento científico. Un nuevo interés surge en la industria derivado de la necesidad de conocimiento específico para el desarrollo de proyectos de innovación. Este interés hace que las empresas hagan de la Universidad un nuevo aliado estratégico para convertirlas en proveedoras de mano de obra intelectual calificada para el desarrollo de investigaciones en alianza con la Universidad lo que generaría ganancias en competitividad en la industria.

Esta es la llamada interacción Universidad-Empresa, lo que ha promovido la innovación como resultado de la interacción entre 3 conceptos: Innovación, Educación Superior e Investigación. Estos 3

enfoques pueden ser llamados como sociedad del conocimiento.

La vinculación entre los conceptos es un proceso dinámico y cambiante que se coloca como un nuevo paradigma entre los tres elementos del modelo triple hélice, propuesto por **Henry Etzkowitz** (2009). Este modelo pretende que el accionar de la universidad sea un creador de conocimiento, que posee una función primordial entre la relación empresa y gobierno; y

como estos se desarrollan para crear innovación en las organizaciones como fuente generadora de conocimiento.

El modelo propuesto por Etzkowitz propone una disminución gradual de las diferencias entre disciplinas y entre distintos tipos de conocimientos, así como entre las diferentes instancias relacionadas con la interacción entre universidad, empresa y gobierno, que permite el análisis desde la óptica particular de cada caso, por pares o bien en forma integral.

Uno de los objetivos de la Triple Hélice es la búsqueda de un modelo que refleje la complejidad del concepto de vinculación, tomando en consideración el entorno en el cual se fundamentan las relaciones entre los agentes de interacción.

Llevado este tema a nivel latinoamericano, Brasil y Chile son los países que lideran en



Parque Tecnológico de Río-UFRJ

el primer Laboratorio Oceánico de América Latina que de acuerdo a sus dimensiones es el más profundo y unos de los cinco tanques más importantes del mundo.

Entre los años 2010 y 2017, el Parque Tecnológico de Río-UFRJ, consiguió atraer 25 centros de investigación, 9 laboratorios y 32 startups en su incubadora de empresas, los cuales establecen interacción con laboratorios, estudiantes y pesquisidores de la Universidad Federal de Río de Janeiro, para desarrollar proyectos de investigación. Los estudiantes ganan experiencia y son vistos como un recurso importante, pues son personas que poseen un conocimiento actualizado en muchas de las disciplinas que los proyectos demandan.

Los parques tecnológicos, recién comienzan a aparecer en Chile, sin embargo, la Universidad de Chile en un proyecto CORFO, tiene presupuestado construir el primer parque tecnológico en el sector de Laguna Carén, comuna de Pudahuel, en donde emulando a Silicon Valley, se contempla construir edificios interconectados, que alberguen planteles de investigación nacional e internacional, salas de exposición, museos y laboratorios. En primera instancia se levantará el Centro Tecnológico para la Innovación Alimentaria, con una inversión de 17534 millones de pesos, donde el 50% es aportado por CORFO, siendo el principal objetivo, atraer a empresas que tengan relación con la industria de alimentos, lo que beneficiaría la exportación, desarrollo de envases y nuevas técnicas para producción de alimentos saludables.

A pesar de que Chile es dueño del 6% de las publicaciones totales de la región Sur de América Latina, tiene un amplio potencial dentro de sus universidades pudiendo ser aprovechado para el desarrollo de investigación aplicada con la nueva ley 20.241/2008 de incentivo tributario a la inversión privada en I+D, la cual, a diferencia de la ley Brasileña, es clara al solicitar el

América Latina el ranking de innovación global, siendo Chile el líder regional, dejando a Brasil en un segundo lugar (INSEAD y WIPO, 2012). Cada país tiene sus propias políticas de fomento a la innovación, siendo los parques tecnológicos una herramienta utilizada para la vinculación entre universidades y empresas en Brasil, y en Chile centros de investigación registrados en CORFO los encargados de generar esta vinculación, de acuerdo a la nueva ley de innovación chilena. Los parques tecnológicos son territorios de innovación. Gran parte de ellos son construidos en terrenos universitarios para generar interacción entre las empresas que se instalan en ellos y la universidad. En Brasil son parte del sistema nacional de innovación y amparados por la ley 10.973/2004, de incentivos a la innovación e investigación científica y tecnológica en ambientes productivos que incentiva la construcción de ambientes especializados y cooperativos de innovación, donde

las incubadoras de empresas también son contempladas. Por otra parte la ley 11.196/2005, también conocida como Lei Do Bem, a través del ministerio de ciencia y tecnología, utiliza este mecanismo para incentivar las inversiones en innovación por parte del sector privado buscando acercar institutos de investigación a las Universidades, potencializando los resultados en I+D.

Una de las razones por las cuales las universidades brasileras deciden construir parques tecnológicos es por la concentración de conocimiento especializado que existe en el país. De acuerdo con datos de la Red de Indicadores de Ciencia y Tecnología (RICYT), Brasil concentra el 66% de las publicaciones científicas de la región Sur de América Latina (lo siguen Argentina con 13% y Chile con 6%). Unos de los casos de éxito y más rápido crecimiento es el Parque Tecnológico de la Universidad Federal de Río de Janeiro (UFRJ), inaugurado el año 2010, junto con



Henry Etzkowitz, profesor de Stanford y especialista en innovación.

registro en CORFO de los centros de investigación, solicitando acreditar que el centro está instalado en Chile y cuenta con experiencia y recursos para realizar sus investigaciones. Estos centros pueden ser “centros de investigación registrados que dependen de Universidades [...]” (Ley 20.241, Artículo 27, a).

De acuerdo a la ley chilena, Corfo tiene el rol de fiscalizar la correcta ejecución de los contratos de I+D, pudiendo solicitar la información que se estime necesaria en la verificación, eliminando del registro centros que no hayan cumplido la ley correspondiente.

Hoy en día, con la ley chilena 20.241/2008, los contribuyentes de la Ley de Impuesto a la Renta, con renta efectiva declarada y proyectos de investigación registrados en Corfo, tienen el incentivo de un crédito tributario que alcanza el 35% los desembolsos en los proyectos realizados (registrados), pudiendo también rebajar, como gasto necesario para producir la renta, el 65% de los gastos por actividades realizadas en sus proyectos. Esta ley permite la aceptación total o parcial de los proyectos, pudiendo desarrollarse en ambos casos, posibilitando también acoger al beneficio los activos fijos (maquinarias, bienes físicos) adquiridos para la realización de las investigaciones.

En Chile, existen otros programas de apoyo a la interacción entre universidad y empresa, los cuales son compatibles con la ley 20.241. Entre los fondos concursables está el Fondo de Fomento al Desarrollo Científico y Tecnológico - FONDEF - programa dependiente de la Comisión Nacional de Ciencia y Tecnología (Conicyt) y está inserto en el Sistema Nacional de Fondos Públicos de Fomento Científico-Tecnológico. Su quehacer está inserto en la Política Nacional de Innovación del Gobierno de Chile. Otro programa de fomento al desarrollo científico es el Fondo de Desarrollo Institucional - FDI - , cuyo objetivo es financiar

proyectos tendientes a contribuir al desarrollo de las instituciones de educación superior y al mejoramiento de la calidad académica, mediante acciones tales como: la modernización de la gestión de la Institución en aspectos organizacionales, financieros y operacionales; y el establecimiento de mecanismos, sistemas o redes que faciliten y potencien la vinculación de la Universidad con el medio externo e iniciativas estudiantiles.

Finalmente, la interacción entre Universidad y Empresa puede dar auge al desarrollo regional y nacional en Chile. La utilización de los recursos intelectuales - profesores-investigadores- insertos dentro de las universidades y la valorización de alumnos de pregrado, magister y doctorado como elementos investigadores con conocimiento actualizado, unido a la creación de empresas de base tecnológica y empresas que invierten intensivamente en tecnología, pueden hacer de Chile un país más desarrollado y con un sólido sistema de innovación.

En ese sentido dentro de los planes inmediatos de GS1 Chile, que se llevará a cabo junto con el cambio de oficinas, se encuentra la realización de un Centro de Desarrollo e Innovación con herramientas de última generación relacionadas con nuestro quehacer.

Universidades y otros tipos de instituciones de educación superior, son una fuente importante de recursos de conocimiento científico. Un nuevo interés surge en la industria derivado de la necesidad de conocimiento específico para el desarrollo de proyectos de innovación. Este interés hace que las empresas hagan de la Universidad un nuevo aliado estratégico para convertirlas en proveedoras de mano de obra intelectual calificada para el desarrollo de investigaciones en alianza con la Universidad lo que generaría ganancias en competitividad en la industria.

Esta es la llamada interacción Universidad-Empresa, lo que ha promovido la innovación como resultado de la interacción entre 3 conceptos: Innovación, Educación Superior e Investigación. Estos 3 enfoques pueden ser llamados como sociedad del conocimiento.

La vinculación entre los conceptos es un proceso dinámico y cambiante que se coloca como un nuevo paradigma entre los tres elementos del modelo triple hélice, propuesto por Henry Etzkowitz (2009). Este modelo pretende que el accionar de la universidad sea un creador de conocimiento, que posee una función primordial entre la relación empresa y gobierno; y como estos se desarrollan para crear innovación en las organizaciones como fuente generadora de conocimiento.

El modelo propuesto por Etzkowitz propone una disminución gradual de las diferencias entre disciplinas y entre distintos tipos de conocimientos, así como entre las diferentes instancias relacionadas con la interacción entre universidad, empresa y gobierno, que permite el análisis desde la óptica particular de cada caso, por pares o bien en forma integral.

Uno de los objetivos de la Triple Hélice es la búsqueda de un modelo que refleje la complejidad del concepto de vinculación, tomando en consideración el entorno en el cual se fundamentan las relaciones entre los agentes de interacción. ■■■



OTIC DEL COMERCIO SERVICIOS Y TURISMO

DESDE 1979



Ser líderes integrales en servicios de intermediación de capacitación y gestión de personas. Administramos hasta el 1% total de las remuneraciones imponibles de su empresa, a través del beneficio tributario para capacitación.

Cada empresa es única, por lo que nuestro servicio es personalizado, con un equipo de trabajo innovador, creativo, con conocimiento estratégico en nuestros sectores empresariales y con todas las habilidades y conocimientos para constituirnos en su socio estratégico, consultor en gestión del capital humano de su empresa.

El Otic del Comercio es una Corporación de Capacitación de Derecho Privado sin fines de lucro, con Personalidad Jurídica, Decreto N° 648 del 27 de Abril de 1979, unidad de servicio de la Cámara Nacional de Comercio, Servicios y Turismo de Chile, Federación Gremial con más de un siglo de trayectoria en el mundo empresarial, representante de los sectores industriales del comercio, los servicios y el turismo. Rama de la Confederación de la Producción y el Comercio - CPC.



Más sobre nosotros

comunicaciones@oticdelcomercio.cl o (56 2) 2365 4180

www.oticdelcomercio.cl

CORPORACION DE CAPACITACION DE LA CAMARA
NACIONAL DE COMERCIO, SERVICIOS Y TURISMO DE CHILE



Curso Profesional GS1 2018



GS1 Chile tiene como una de sus misiones dar a conocer en detalle los conceptos GS1 a las empresas y personas, con el fin de que puedan obtener las mejores herramientas acordadas internacionalmente para la optimización de su logística, no solo interna, sino especialmente en su relación con sus socios comerciales y de trazabilidad.

En este escenario surge el Curso Profesional sobre Estándares Globales, que este año llega reformulado, en beneficio de la agilidad y fluidez de los nuevos tiempos.

Versión 4.0

“Este nuevo año, hemos actualizado y perfeccionado nuestro curso, dándole un enfoque más amplio, diverso y a la vez más práctico, con el fin de que el público asistente pueda sacarle el mayor beneficio, no sólo reteniendo en memoria los conceptos impartidos,

sino también llevándose un documento que le pueda asistir en los momentos de duda a la hora de aplicar e implementar GS1 en sus procesos y productos”, explica José Luis San Juan de GS1 Chile, Auditor de Trazabilidad.

Se trata de una instancia que permitirá a las empresas asistentes, tener un impacto positivo tanto de sus gestiones comerciales y logísticas, como también del nivel de seguridad, visibilidad y trazabilidad que tendrán sobre los productos que fabrican, distribuyen o venden.

Trazabilidad, estándares y más

El Curso Profesional 2018, está orientado a los conceptos básicos como por ejemplo, explicación de qué es GS1 como organización, cuál es su filosofía y razón de existir, qué se considera un estándar global y el importante concepto de identificación única como



elemento crítico para el siguiente paso en el proceso, la trazabilidad. Posteriormente, se explicarán los conceptos de claves y simbologías (formatos gráficos de códigos de barras) y cuál es el uso de cada uno de ellos, según la posición en la jerarquía de productos y según la industria a la que pertenezcan las empresas.

Se realiza también una panorámica al mundo de las etiquetas logísticas Estándar GS1, utilizadas y exigidas en muchos rubros, como por ejemplo, en el retail, salud, exportación y otras muchas. “Sabemos por experiencia que es un tema importante donde se generan la mayoría de las dudas, por lo que a este punto le asignamos un tiempo especial para explicar de manera teórica y práctica todos los conceptos para que los asistentes puedan entender y aplicar dichos aprendizajes a cada una de sus circunstancias específicas”, explica San Juan.

El curso continúa con el concepto Calidad de Datos, donde se explica por qué es tan importante la veracidad y exactitud de los datos físicos y logísticos registrados en


GS1 a la hora de la inscripción de los productos, ya que las repercusiones en otros socios comerciales pueden ser muy importantes y pueden perjudicar a toda la cadena logística. La siguiente fase del curso está orientada a Trazabilidad, explicando qué se considera trazable y qué no, de qué manera se deben identificar los productos trazables, qué informaciones deberán ser registradas y cuales compartidas. También se revisará qué se considera un Evento Crítico de Trazabilidad y cómo deben tratarse.

Se explica en esta sección cómo las empresas pueden acceder a obtener un Certificado de Trazabilidad válido y reconocido en todo el mundo

comercial, superando la Auditoría de Trazabilidad GS1.

Otro concepto interesante abordado en el curso es el del conocimiento de los elementos de Captura Automática de Datos. Se trata de componentes esenciales de la logística moderna, que es lo que debe preguntar y pedir al proveedor cuando hay que adquirir este tipo de dispositivos y otros muchos conceptos de interés.

La última sección es práctica. Se ve aquí cómo utilizar el software de diseño de etiquetas logísticas, cómo diseñar, editar e imprimir una etiqueta logística para cajas o para pallets, cómo leerla, cómo interpretarla y en general cómo interactuar con estos elementos, que si bien para algunos ya son familiares en su uso diario, aún existen muchas empresas que desconocen estas prácticas.

El curso tiene una duración de tres horas y será impartido por Consultores Certificados que además tienen la certificación de Auditores de Trazabilidad. 

Más información

Para solicitar el programa o pedir mayor información de otros cursos GS1, puedes escribir al siguiente correo: capacitacion@gs1chile.org

Los cursos tienen un valor de \$55.000.

www.gs1chile.org



Catalina Mertz, Presidenta de la Asociación de Supermercados

Catalina Mertz:

“Los supermercados son hoy parte del paisaje cotidiano de la mayoría de los chilenos”

La Presidenta de la Asociación de Supermercados de Chile, se refiere al rol social que tienen hoy los supermercados en nuestro país y comenta también los nuevos desafíos que enfrenta el sector.



“Como asociación gremial, nuestro foco siempre está en seguir aportando al desarrollo de la industria de supermercados en Chile, la que contribuye de manera importante a la calidad de vida de las personas, poniendo a su disposición una gran variedad de productos con altos estándares de calidad. Además, nuestra industria es uno de los empleadores más importantes, ya que más de 150 mil personas trabajan en ella”, explica Catalina Mertz, Presidenta de la Asociación de Supermercados. En esta entrevista, se refiere además, a los desafíos y escenarios futuros que enfrenta el sector.

Economista de la Pontificia Universidad Católica de Chile y Magister de la London School of Economics (Inglaterra), Catalina Mertz -quien es también integrante del directorio de GS1 Chile-, dirige hace más de un año la Asociación de Supermercados. Desde este sitio, comenta que este 2018 “la asociación continuará fomentando las buenas prácticas en la implementación de toda la normativa que regula las distintas aristas del quehacer del sector, y que son muchísimas. Seguirá también impulsando la colaboración público-privada para que las nuevas

normas que están en discusión efectivamente logren los beneficios sociales que se buscan y al menor costo posible y con una implementación de calidad”.

Agrega además, que dentro de los desafíos más inmediatos, “la asociación continuará liderando el Organismo Sectorial de Competencias Laborales, para fomentar la certificación de competencias para miles de trabajadores para quienes el supermercado es la primera fuente de empleo formal”. Y desde el rol del consumidor, la ejecutiva comenta que “sin duda los supermercados son hoy parte del paisaje cotidiano de la mayoría de los chilenos. Por ejemplo, la agencia de shopper marketing In-Store Media destacó que un 53% de los consumidores chilenos sostiene que hace una compra grande cada 15 días para abastecer sus hogares”.

El crecimiento del sector en regiones ha sido fuerte en los últimos años ¿cómo ve este fenómeno?

El Índice de Actividad del Comercio (IAC) aumentó 3,8% en doce meses, acumulando un 3% de crecimiento entre enero y septiembre de 2017. Dentro de este

escenario, las ventas de supermercado aumentaron en 5,7% en el noveno mes del año. Por regiones, la RM fue la que presentó el mayor crecimiento durante septiembre, seguida por las regiones de Valparaíso y Biobío. Ahora bien, las estadísticas regionales que entrega la Cámara Nacional de Comercio, Servicios y Turismo de Chile indican que el índice de ventas reales de supermercados por región, se incrementó más en las regiones de Los Ríos, Magallanes y RM. El índice total país subió de 103,50 a 105,43 de 2016 a 2017.”

¿Y cómo ve el impacto desde el punto de vista de las personas?

“En efecto, más allá de las estadísticas, ocurre que los supermercados en regiones son una expresión del desarrollo que han experimentado, y su llegada amplía la variedad y ofertas de productos, lo que sin duda impacta positivamente la calidad de vida de las personas”.

¿En este sentido cómo aborda hoy la Asociación el rol social de los supermercados?

“Como gremio velamos por contribuir a una industria competitiva y que mejora la calidad de vida de las personas de manera cotidiana, a través de productos y servicios de primera calidad. La orientación a lo que los chilenos aspiran y quieren, está en nuestro ADN, por lo que los supermercados reflejan sus preferencias, y estamos en sintonía con este nuevo consumidor y ciudadano, que respeta al medio ambiente y apoya a sus colaboradores. Además, tenemos un rol activo y de colaboración para poder buscar soluciones conjuntas a los nuevos desafíos”.

Nuevos escenarios

A casi dos años de la puesta en marcha de la Ley de Etiquetados de Alimentos ¿cuál es la evaluación que se hace en esta materia?

“La industria de supermercados ha hecho un esfuerzo titánico en implementar en un corto tiempo una ley compleja y nueva en muchos sentidos, y que exigió, de manera inédita, que todos los productos en góndola tuvieran el nuevo rotulado cuando entró en vigencia, no en la medida que se fabricaran a partir de ésta. Por supuesto que la ley tiene elementos positivos, pero creemos que hay cosas que se podrían haber hecho mejor y con mayor colaboración público-privada. Un caso exitoso de esto último fue, por ejemplo, el programa de reducción en el sodio del pan, que sigue vigente en las panaderías de nuestra industria”.

¿Ha afectado la decisión de compra de los consumidores?

“Hay datos de encuestas e investigaciones periódicas que indicarían que el efecto de los discos pare en las



decisiones de compra –o lo que las personas dicen han sido sus decisiones de compra, que no es lo mismo- ha sido bastante distinto según la categoría de productos. Será importante conocer los estudios empíricos que se están realizando y que podrán estar listos en unos pocos años, en cuanto a sus reales efectos en la salud de las personas. Como industria, nuestro foco ha estado siempre a favor de informar adecuadamente a las personas sobre los alimentos que consumen”.

La era digital presenta desafíos importantes para el sector ¿cómo ve este fenómeno?

“Como sociedad tenemos que hacer un cambio de switch y empezar a reinventar los empleos actuales. Esta revolución debe ser vista como un fenómeno positivo que creará más puestos de trabajo. En ese sentido hay que calificar más a las personas y prepararlas para cuando la revolución pegue, lo que esperamos poder impulsar al alero del sistema de certificación de competencias laborales.

La consultora Gartner, por ejemplo, realizó un estudio en donde afirma que para 2020 se crearán 2,3 millones de nuevas oportunidades laborales y más de 500.000 puestos de trabajo. Esto habla de nuevas áreas de



trabajo, en donde habrá una demanda muy alta de otro tipo de habilidades, se piensa que la mayoría serán tecnológicas y digitales.

Nuestro trabajo será preparar a las personas para que puedan enfrentar de mejor manera la modernización y dinamismo del mercado laboral”.

Camino trazable

¿Cuáles son los principales desafíos en materias de trazabilidad e incorporación de estándares esbozados por la Asociación para los próximos años?

“La trazabilidad de productos es parte de los sistemas y del enorme trabajo de trastienda que realizan los supermercados día a día para lograr altos estándares de calidad en toda la cadena de producción y comercialización a lo largo del país, por lo que es parte esencial de la gestión de la calidad de los productos.

El Estado está empezando a desarrollar normativas de trazabilidad, en cuya discusión participaremos proactivamente para aportar a que Chile cuente finalmente con un sistema nacional de trazabilidad. En términos generales, la industria supermercadista

está bastante avanzada en estas materias, pero la gestión de calidad dentro de nuestra industria, a veces se ve dificultada por un menor nivel de penetración en algunos sectores, y sistemas de registro que no se han digitalizado o actualizado en sectores regulados, y hay un gran potencial para la utilización en Chile de estándares de calidad comunes en toda la cadena alimentaria. En esto, los productos y servicios que brinda GS1 son herramientas fundamentales”.

En relación a Latinoamérica ¿cuál es la situación de Chile en materias de trazabilidad?

“Si bien hay desafíos pendientes, la industria supermercadista está bastante avanzada, pero existe diversidad dentro de la industria agroalimentaria que nos provee en nuestro país, dependiendo, por ejemplo, si es una industria que exporta y, por lo tanto, cumple con los estándares exigidos en países desarrollados, y del tamaño de las empresas. Los sistemas de trazabilidad necesariamente requieren recursos humanos y físicos, por lo que son más difíciles de implementar para las empresas más pequeñas”.

¿Qué innovaciones y tendencias debieran marcar la pauta en materias de trazabilidad y logística para los próximos años en nuestro país?

“Lo primero, está relacionado con la generación de mejores políticas públicas que permitan construir un sistema nacional de trazabilidad, que considere la diversidad de empresas agroalimentarias y de comercialización de alimentos. La otra tendencia, tiene que ver con la economía digital, que ya llegó y está aquí para quedarse. Como es sabido, si bien las ventas on line son todavía un porcentaje bajo de las ventas en general -sobre todo en el sector supermercados por lo relevante que es para las personas poder ver los productos perecibles al momento de comprarlos- irán creciendo más rápido que las ventas presenciales, lo que dinamiza la competencia y hace redoblar el esfuerzo por mantener la calidad del servicio. El comercio online obligará a poner más foco en la logística”.

Desde esta visión, ¿cómo ve el rol que ha tenido GS1 Chile para abordar estos nuevos tiempos?

“Sin GS1 como proveedor de servicios y productos para la identificación estándar de productos y sus atributos, es muy difícil imaginarse llegar al estado actual de desarrollo de los supermercados, y menos aún, imaginarse el futuro, cada vez más dinámico y complejo en cuanto a diversidad de productos y procesos que ocurren desde que se produce un bien hasta que llega al consumidor final. Para nuestra industria, seguir desarrollando todo su potencial, es parte de nuestra agenda de productividad”. 🇨🇱

eCommerce y Robótica en el Retail



Hace algunos meses en Copenhagen, se realizó el Shop Talk Europe, con más de 2300 participantes de 1300 empresas de 50 países. Para dar algunos datos destacados del convenio se puede destacar a Fabrizio Valente, CEO y fundador de Kiki Lab, el retail tour virtual dedicado a las tendencias emergentes y a los casos innovadores y de éxito, fruto de las visitas de más de 300 puntos de venta en el mundo.

El tema central es el de la revolución digital que, tal como cuenta Valente, polariza las posiciones entre los digifans y los digidoubt. Para los primeros no hay dudas: el 40% de las empresas Fortune 500 morirá en diez años, y en 2020 los algoritmos influirán sobre millones de trabajadores, tanto que el 85% de todas las interacciones no serán mediante trámites humanos sino entre el hombre y una máquina.

En 2020, el 50% de los mensajes digitales será vocal y el 30% de las empresas utilizarán la inteligencia artificial en al menos uno de sus procesos de venta. En el futuro, la inteligencia artificial conocerá al individuo más de cuanto él mismo se conoce y estará en grado de cumplir mejor con cualquier elección. “Hay en esto un sentido de urgencia persuasiva para afrontar la innovación - afirma Valente - y

es fundamental de parte de las empresas una aceleración hacia esta dirección. Con el desarrollo del reconocimiento vocal y con las learning machine se puede vender y comprar aún sin saber usar una PC, una tablet, un Smartphone, tal como lo demuestra la sociedad entre eBay y Google Home per Shopbot, el asistente vocal que facilita las compras”.

Por otra parte están los “dudosos”, aquellos para los cuales el futuro del retail coincide con la interacción humana, para los que “no es verdad que todo estará en la web y para los que la cadena de abastecimiento online cuesta el triple de la de los puntos de venta”. El hecho es que hay grandes grupos que desafían todavía a partir del retail físico. Harrods afirma que la tecnología no puede sustituir a sus excelentes compradores, a los cuales les pide al entrar de desconectarse de todo.

En estos desafíos también la robótica puede ayudar en el self-service, facilitando la navegación en el negocio y disfrutando en modo lúdico las fases por ejemplo de espera, búsqueda de productos. “Los robots comienzan a entrar en los puntos de venta - agrega Valente - y para interactuar con los clientes, porque si el imperativo es ofrecer servicio sin un excesivo impacto

sobre los costos, es necesario estar abiertos a observar el mundo tal como es y no como quisiéramos que sea. La robótica es un ejemplo”.

El e-commerce nos ha habituado al estante infinito, pero en Outfittery piensan diferente y proponen una caja con abono personalizado por cliente. Para evitar tener que partir siempre desde el inicio imputando las medidas, el estilo, etc., hay tres situaciones: 1) compra, para quien tiene las ideas claras; 2) encontrar, para búsquedas en una categoría; 3) descubrir, para quien busca una idea. El diálogo es constante con los clientes que pueden enviar por Whatsapp fotos de revistas como estímulo. Una vez recibido el producto que contiene una nota escrita a mano por el estilista personal, se los invita a relajarse y a destapar una cerveza antes de abrir la caja. Tanto que ahora viene incluida una cerveza en la confección.

“Para afrontar todas las transformaciones en forma inmediata es necesario tener una visión bifocal, con ojos hacia donde se está yendo, respetando el ADN de las empresas simples, y con el coraje de innovar sin tener miedo de equivocarse. De frente al negocio que se digitaliza, lo digital se humaniza. Este es el camino de la cross-canalitá”, concluye Valente. Fuente: Indicod. ■■■

Primer probiótico chileno

Ubicada en Concepción, Wellness Technologies es una innovadora empresa familiar de biotecnología, dedicada a la producción y comercialización de probióticos.



Los integrantes de Wellness Technologies recibiendo el premio Corfo 2017 en la categoría Innovación Científica.

En el año 2008 la emprendedora penquista y fundadora de Inversiones Wellness Technologies Ltda., María Loreto Ormeño, comenzó su investigación de la mano de investigadores de la Universidad de Concepción para estudiar el comportamiento de la cepa probiótica LPM01 incorporada a un helado. Los buenos resultados obtenidos en esta primera

etapa, abrieron la oportunidad para continuar la investigación y así comprobar su efecto en pacientes con cáncer bajo tratamiento de quimioterapia, lo que concluyó en una solicitud de patente nacional y PCT Unión Europea, Canadá y EU, donde la innovadora y la universidad comparten el 50 por ciento c/u de la propiedad intelectual.



Federico Piérart, María Olivia Piérart, Christian Piérart, María Loreto Ormeño y Josefina Piérart.

Actualmente, su trabajo se ha traducido en el producto Lacte5, un mix de 3 cepas probióticas en formato cápsula, que se consume una vez al día y cuyo propósito es mejorar el sistema inmunológico de las personas. Se trata del primer suplemento que contiene la cepa chilena *Lactobacillus Salivarius* LPM01, aislada de leche materna humana de mujeres sanas de la Región del Bío Bío.

Para comenzar a vender su producto, llegaron recientemente a GS1 para adquirir códigos de barras. De esta forma, se vende a través de transferencias electrónicas con despacho a todo Chile (wellnesstechnologies.cl) y en Concepción a través de venta directa, en locales como Pitipat, Conesquash; y también en Farmacias Idini de Puerto Varas.

Estándares de calidad

Los procesos de fabricación y envasado del ingrediente para su comercialización, son realizados bajo estrictos estándares de calidad y cumplen con la normativa y certificaciones europeas. Para Wellness Technologies la trazabilidad es un tema crítico, por lo que siguen estrictos lineamientos internacionales.

Se trata de una iniciativa reconocida a nivel académico

y científico, y que fue distinguida por Corfo con el Premio Pyme 2017 en la categoría Innovación Científica. Sin duda, un reconocimiento que fortalece el trabajo presente y futuro de la empresa. Josefina Piérart, I+D manager de Wellness Technologies, comenta más detalles.

¿Cuáles son los desafíos de Wellness Technologies?

“El desafío de Wellness Technologies a corto plazo es ampliar la difusión y comercialización de Lacte5 gastrointestinal en el mercado nacional para posicionar la marca y acelerar la salida de nuevos productos, bajo la marca paraguas Lacte5, enfocados en diferentes etapas del ciclo de vida del ser humano y las necesidades de asociadas a esas etapas. Buscaremos también fortalecer la evidencia científica para la salida al mercado de suplementos y alimentos funcionales basados en la cepa LPM01 para la aplicación oncológica e inmunodeprimidos en Europa, Asia y Africa. Y más adelante, queremos embarcarnos en el desarrollo de nuevos suplementos alimenticios basados en cepas probióticas con sólido respaldo científico para diversas aplicaciones”.





CNC
VALIDA

La Evaluación y certificación de competencias laborales es un reconocimiento público y formal de las aptitudes, conocimientos destrezas necesarias para cumplir exitosamente las actividades que componen una función laboral.

CERTIFÍCATE CON NOSOTROS



Turismo



Gastronomía

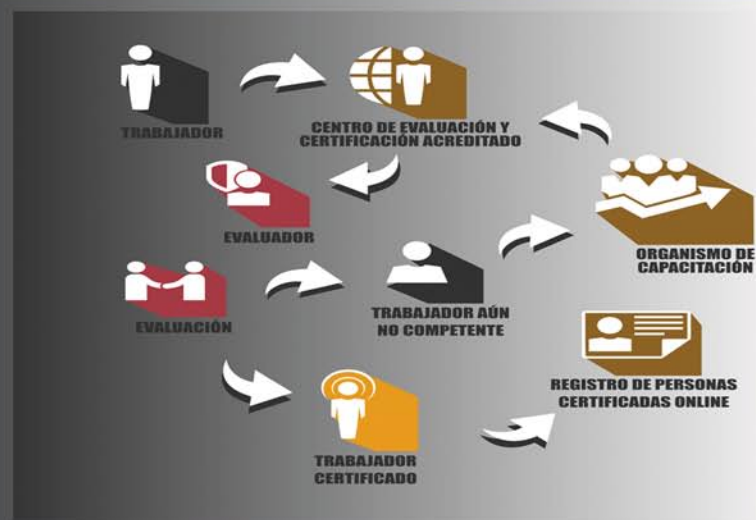


Hotelería

CNC Valida - Casa Central

Centro de Evaluación y Certificación de Competencias Laborales

- 📍 Cámara Nacional de Comercio, Servicios y Turismo de Chile
- 📍 Casa Central: Merced 230, Santiago Centro · Santiago
- 📞 Teléfonos +56 2 2365 4369
+56 2 2365 4320
- 📧 consultas@cncvalida.cl



Cultivos hidropónicos en Concepción

En un entorno de naturaleza privilegiada, a sólo 4 kilómetros de Dichato y a orillas del Río Pingueral “Invernaderos Santa Elena” ha tenido un fuerte crecimiento en el rubro de la hidroponía.

En 2010, la pareja de jóvenes emprendedores conformada por Juan Pablo Grez y Elena Chamorro, partió en la agricultura con 4 invernaderos en los cuales se cultivaban flores, tomates y pepinos. Pasó sólo 1 año para que su infraestructura aumentara a 12 invernaderos. Sin embargo, no obtuvieron los resultados esperados.

Este contratiempo, hizo que se pusieron rápidamente a investigar y fue entonces cuando llegaron a los cultivos hidropónicos, específicamente de lechugas gourmet, que son regadas con agua pura de vertiente y cuyo cultivo es totalmente respetuoso con el medioambiente.

Y sin duda, dieron en el clavo, porque hoy sus lechugas están en los principales supermercados del país.

Actualmente, sus 12 invernaderos cuentan con



tecnología de punta, packing con camata de frío y sala de ferti-riego, además de caldera a pellet para control para la temperatura para otoño/invierno. ■■

Berries con valor agregado

La Cooperativa Campesina Multiberries Gorbea, a través de la marca Ugni (cuyo significado es murtilla, en mapudungun), vio en el mercado una nueva conducta de los consumidores, quienes buscaban productos naturales, con aportes nutricionales y beneficios para la salud. Fue así como “empezamos a trabajar con frutas que tuvieran beneficios funcionales ricos en antioxidantes, como es el caso de los arándanos, la murtilla, el maqui, las frutillas y frambuesas”.

Es así como el año 2014 a través del apoyo de CORFO comenzaron con el desafío de operar una unidad de negocios asociativa y sustentable, que permitiera la generación de ingresos relevantes y mejorar la calidad de vida para cada uno de sus miembros.

Nace entonces Ugni, que se define como una empresa que propende a una producción basada en alta agregación de valor a partir de frutas y hierbas medicinales, con la perspectiva de ofrecer a sus clientes una gama de productos funcionales y nutraceuticos que garanticen una experiencia de



agradable textura y sabor, acompañado de claros beneficios para la salud.

Actualmente cuentan con 5 variedades de jugo 100% de fruta natural: frambuesa, maqui, arándano, arándano-maqui y manzana, los cuales no contienen azúcar, agua, ni preservantes y además entregan beneficios funcionales. Se trata de un producto natural, elaborado en base a un cuidadoso proceso de selección y tratamiento de la fruta.

Además tienen una línea gourmet, que contiene distintos tipos de pastas, dressing y chutney de diferentes berries para uso en carnes rojas y blancas. Junto con esto, ofrecen también infusiones y hierbas medicinales.

Hoy están en proceso de obtener la certificación orgánica y comercio justo en sus productos y planta de proceso. Y dentro de sus planes próximos está orientar la producción al mercado nacional de restaurantes y hoteles, además de tiendas gourmet y supermercados. ■■

GS1 en movimiento

Cursos, alianzas, seminarios y distintos encuentros se tomaron la agenda de GS1 Chile durante el año pasado. Impulsar el conocimiento de nuevas tendencias

y aplicaciones; estar al día de lo que está pasando en la industria y fortalecer el trabajo colaborativo, fueron algunas de sus motivaciones.



ALIANZAS CON REGIONES

El verano comenzó con las firmas de alianzas de colaboración con las Cámaras de Comercio e Industrias de Magallanes y también con la Cámara de Comercio de Valparaíso. El objetivo del Plan Regiones es impulsar el desarrollo de todo el país.



CICLO DE CAPACITACIÓN 2017

Realizado a principios de marzo, este primer curso profesional de “Estándares Globales GS1”, estuvo a cargo del Auditor de trazabilidad, José Luis San Juan, y participaron 12 profesionales de distintas empresas. Fue el puntapié inicial para un completo programa realizado durante el año.



CAPACITACIÓN PARA PYMES EN REGIÓN DE LOS RÍOS

Al finalizar marzo, GS1 Chile realizó el Programa de Capacitación Certificada para Pymes, a empresas de la Región de Los Ríos, agrupadas en la Asociación de los Ríos Alimenta Sano y en la Asociación de Cerveceros de Valdivia, la capacitación se realizó en el Hotel Dreams de la ciudad de Valdivia y el enfoque principal fue “Trazabilidad y Procesos Logísticos basados en Estándares Globales” como herramienta de desarrollo para las empresas.



IDENTIFICACIÓN GLOBAL PARA PRODUCTOS CÁRNICOS EN ORIGEN

Ya en abril la agenda continuó en movimiento, con el lanzamiento de la guía GS1 “Identificación Global para productos cárnicos en origen” herramienta realizada por GS1 Chile basada en los estándares de uso global de mejores prácticas y que ayudará a las empresas a cumplir con la normativa vigente.

Encuentro Internacional de Trazabilidad

FORTALECIENDO LA CADENA DE VALOR

Realizado el 19 de octubre, en el Centro de Extensión UC, contó con distintas experiencias que marcaron la jornada: un Workshop de Salud, un Workshop de Alimento (frutas), el Seminario Internacional de Trazabilidad y una Expo Traza realizada en la explanada del centro.





Seminario Internacional GS1 “HEALTHCARE 2017”

Realizado el 25 de mayo en el Hotel Crowne Plaza, fue el primer Seminario de Salud de GS1 Chile. Contó con un completo programa y congregó a cerca de doscientos participantes.

FIRMA DE CONVENIO CON CÁMARA DE COMERCIO DE LOS ÁNGELES



A principios de junio en la ciudad de Los Ángeles, se realizó la firma del Convenio de Colaboración y Asistencia Técnica entre la Cámara de Comercio, Servicios y Turismo de Los Ángeles y GS1 Chile para apoyar a

las empresas de la región en la incorporación de estándares y soluciones tecnológicas globales en sus procesos.



EN EL METRO DE SANTIAGO

En el marco del fortalecimiento de la alianza de GS1 con Cenabast, miembros de la Unidad de Logística de Metro de Santiago se reunieron con sus funcionarios en el Centro de Distribución Lourdes para entender el funcionamiento de los procesos de recepción, almacenamiento y despacho de medicamentos bajo los estándares GS1, para evaluar su implementación en la gestión interna de la empresa de transporte ferroviaria.



CAPACITACIÓN A FUERZAS POLICIALES EN LA REGIÓN DE ÑUBLE

El 22 de junio en la ciudad de Chillán, GS1 realizó una Capacitación sobre “Estándares Globales, Aplicaciones y Soluciones GS1 para Fuerzas Policiales”, donde se dio a conocer los conceptos asociados a la identificación de productos con Estándares Globales GS1, su control, seguimiento y aplicaciones como trazabilidad, también los usos y manejo generales de productos relacionados con el área y toda la cadena de abastecimiento y logística de los distintos sectores.



Chile en código LOGÍSTICA 2017 “CLAVES DE INNOVACIÓN”

Se realizó el día 17 de agosto en el hotel Crowne Plaza, participaron alrededor de 200 profesionales del mundo de la logística, empresarios y académicos interesados en estar al día de lo que ocurre en la industria.



GS1 DAY

El día jueves 23 de noviembre, se realizó en el Club el Golf 50 el 28 aniversario de GS1 Chile. Ese día se entregaron también los Premios GS1 y asistieron personeros claves de distintas industrias y sectores.

Agenda 2018

Este año el calendario de GS1 se viene marcado por hitos donde la innovación y la tecnología serán protagonistas.



FORO GLOBAL 2018

Realizado en Bruselas entre el 26 de febrero y el 2 de marzo, este encuentro internacional reúne a los representantes de más de 150 oficinas de GS1 en el mundo. En esta ocasión, el tema central será el lanzamiento del GS1 Cloud.

BUSINESS INMOTION COSTA RICA

Es el congreso y expo-logística que GS1 Costa Rica organiza todos los años y en donde se reúne a expertos y empresas de las más diversas áreas en torno a la logística para compartir y aprender de temas como automatización, tendencias, omnichannel, tecnología y big data.

SEMINARIO INTERNACIONAL DE SALUD GS1 CHILE

El 17 de mayo en el Hotel Crowne Plaza, en Santiago, será la segunda versión de este encuentro que busca

estar al día con las tendencias e innovaciones que desafían a la industria de la salud.

CHILE EN CÓDIGO

La logística es la clave de este seminario que se realizará el 26 de julio en el Hotel Crowne Plaza, a donde llegarán destacados relatores nacionales e internacionales.

ENCUENTRO INTERNACIONAL DE TRAZABILIDAD

El Centro de Extensión de la Universidad Católica será el escenario donde el próximo 18 de octubre se congreguen los principales actores de la industria.

GS1 DAY

El 22 de noviembre en el Club El Golf 50, GS1 Chile celebra sus 29 años de existencia, en un encuentro en donde se entregará además los Premios GS1 2018.

Zoom GS1 Global

El año comienza con dos relevantes hitos para la industria. Por una parte, en febrero se realizará el Foro Global de GS1 en Bruselas y por otra, en marzo se lanzará a nivel masivo la GS1 Cloud, una plataforma que promete revolucionar el trabajo de GS1 en todo el mundo. Aquí hacemos un acercamiento a ambas iniciativas.

FORO BRUSELAS 2018

Será una oportunidad única para descubrir cómo la GS1 Cloud transformará a GS1. El evento entregará grandes oportunidades para aprender sobre los últimos logros en estándares y soluciones, junto con compartir las mejores prácticas de implementación e innovación de todo el mundo.

Contará también con la participación de eminentes conferencistas como Mike Rose, Vicepresidente de Logística de Johnson & Johnson; Margaret Murphy, Consultora de la Organización Mundial de la Salud y Sanjay Sarma, profesor del MIT, entre muchos otros, quienes intervendrán en las Plenarias de Retail y de Salud.

Los organizadores esperan contar con más de 600 participantes de diferentes ámbitos de GS1: CEO, Directores Ejecutivos, Directores de Operaciones, gerentes de marketing y capacitación, expertos técnicos, líderes de proyectos, entre otros. Así como también usuarios finales, asociaciones comerciales (TCGF, WCO) y proveedores de distintas soluciones tecnológicas. ■■■



LANZAMIENTO GS1 CLOUD

La Asamblea General de 2017 aprobó por unanimidad la creación de GS1 Cloud, reconociendo su importancia como un proyecto de transformación para GS1. Desde entonces, la nube GS1, pasó a ser un elemento fundamental de nuestra futura visión GS1. De ser tan sólo una idea, se convirtió hoy en realidad.

En los últimos 4 meses, el equipo de la GS1 Cloud ha estado trabajando con las Organizaciones Miembros (MO) para cargar datos que permitan construir la nube GS1. Actualmente, la nube tiene más de 50 millones de GTIN, y para su lanzamiento, se espera contar con más de 100 millones.

La GS1 Cloud es una plataforma en línea, que actúa como base de datos centralizada, cuya meta es tener más de 100 millones de números de artículos comerciales globales (GTIN), junto con varios atributos clave acordados por la industria y GS1 para satisfacer la creciente demanda de los consumidores de información sobre productos. Los atributos identificados y acordados incluyen: GTIN,

marca, el nombre de la empresa, la clasificación del producto, la etiqueta con su descripción, el rubro al que pertenece, y la imagen del producto. En marzo de este año, se realizará el lanzamiento oficial para los usuarios. ■■■





FRANQUICIA SENCE
CONVENIO MARCO
CURSOS E-LEARNING
REGISTRO ATE

CAPACÍTATE

CAPACITACIÓN EN TODO CHILE



Otec - INC pertenece a:

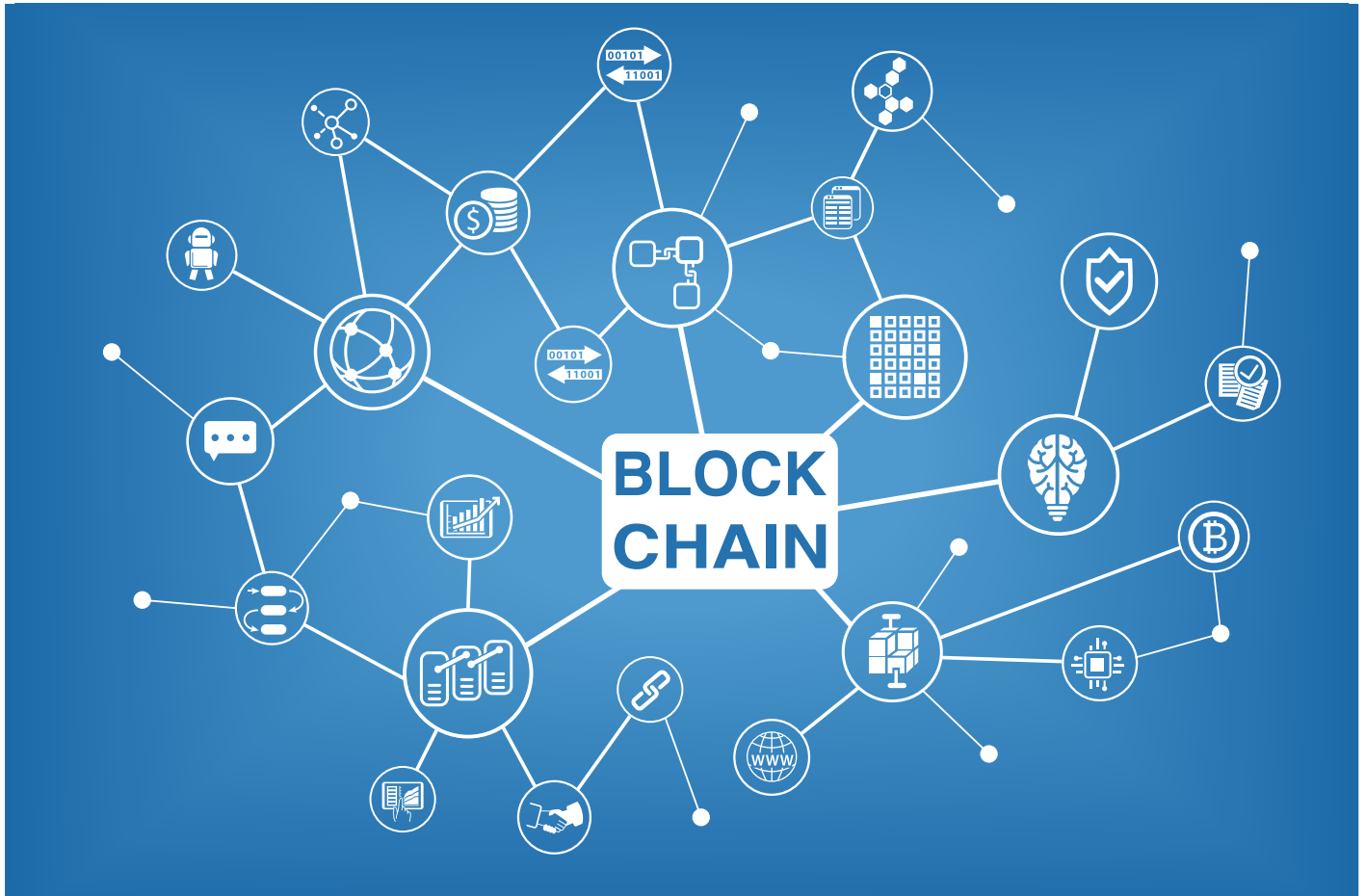
Instituto Nacional de Comercio INC
Merced 230 - Santiago de Chile
Tel: 56 22 365 4351
www.otecinc.cl | [@incchile](https://twitter.com/incchile)



Blockchain

revolución que impacta a Internet y al mercado

Esta tecnología, traducida literalmente como “bloque de cadenas”, se tomó la agenda de las grandes empresas y multinacionales, las que están cada vez más interesadas en su uso. Actualmente, comienza a aplicarse en todo tipo de sectores: banca, finanzas, seguros y logística, son sólo algunos de ellos.



Como un gran libro de contabilidad público, que no está ubicado en un solo lugar, ni menos en el escritorio de un contador, sino en miles de computadores repartidos por el mundo. Así podría definirse la tecnología Blockchain que hoy subyace a las llamadas criptomonedas o divisas digitales como el bitcoin.

Su traducción literal al español es “bloque de cadenas”, definición que resulta apropiada si se piensa que se trata de una estructura de datos que registra todas las transacciones realizadas con el bitcoin. Su sello diferenciador, es que permite prescindir de un tercero, como podría ser un banco u otro intermediario, para validarlas. En esencia esto viene a solucionar el llamado problema de “doble gasto” que tenían hasta entonces las monedas digitales, debido a que

era imposible traspasar realmente un archivo a otra persona, como en el mundo físico.

Especialistas en economía digital como Don Tapscott, han afirmado que el Blockchain representa la segunda generación de Internet con el potencial de transformar el dinero, los negocios, el gobierno y la sociedad, a través de un modelo descentralizado y abierto.

La tecnología Blockchain empieza a aplicarse hoy a todo tipo de sectores y de hecho, es cada vez es más habitual encontrarse con noticias referentes a esta tecnología que provocan la curiosidad del público y alimentan la imaginación de las empresas.

Vemos entonces cómo la estadounidense Kodak se asoció con la británica WENN digital para crear un libro de contabilidad con los derechos de autor de los fotógrafos,



Robert Beideman, GS1 EE.UU.

usando tecnología Blockchain. Algo similar a lo que están haciendo gigantes del transporte, como Air France, KLM y la naviera Maersk quienes recientemente, anunciaron

VOCES DE LA INDUSTRIA

Jeff Clarke, CEO de Kodak:

“Para muchos en la industria tecnológica, ‘blockchain’ y ‘criptomonedas’ son palabras de moda, pero para los fotógrafos que han luchado por ejercer control sobre su trabajo y cómo se usa, estas palabras son la clave para resolver un problema que parecía imposible de resolver. Estas tecnologías le dan a la comunidad de la fotografía una manera innovadora y fácil de hacer precisamente eso”.

Don Tapscott, Blockchain Research Institute:

“El Blockchain representa nada menos que la segunda generación de internet con el potencial de transformar el dinero, los negocios, el gobierno y la sociedad”.

Alex Preukschat, especialista español:

“Donde el Blockchain revolucionará el modelo, es en la evolución natural del actual internet de la información, y que está representado por compañías como Google, Facebook, entre otras”.

James Kornberg, Director de Innovación, Air France KLM:

“En la industria de la aviación, seguimos teniendo muchos de nuestros datos sin digitalizar, en almacenamiento analógico. Lo que estamos haciendo ahora, es transportarnos a una solución completamente digital. En este contexto, las 4 características de Blockchain son la resiliencia, la trazabilidad, la integridad y la desintermediación, que se ajustan idealmente a la cadena de suministros de la aviación”.

Consultora Sparks & Honey:

“La mayoría conoce el Blockchain como el software auto-generado que respalda al Bitcoin, pero tiene muchos otros usos. Blockchain es un mecanismo eficiente, seguro e instantáneo para la gestión de transacciones entre pares”.

Robert Beideman, Vicepresidente de Retail de GS1:

“Lo que atrae a muchas organizaciones a la tecnología Blockchain es la posibilidad de compartir datos a través de los límites corporativos, manteniendo un alto grado de rigor y precisión”.

la aplicación de esta tecnología en sus respectivas cadenas de suministros.

Tampoco se han quedado atrás empresas sociales, como la startup BitGive Foundation, con sede en California, que ha lanzado la plataforma GiveTrack. Con este sistema, basado en Blockchain, se pueden donar bitcoins para causas benéficas y rastrear dichas donaciones en tiempo real. Y los ejemplos, crecen cada día.

En maduración

“Si lo comparamos con el nacimiento de internet, es como si estuviéramos en 1992. Es decir, en una fase muy inicial de desarrollo”, explica Alex Preukschat autor del libro Blockchain, la revolución industrial de internet, refiriéndose al contexto actual de esta tecnología, aún en maduración según sus palabras.

Este apasionado investigador de la tecnología Blockchain, piensa que aún es difícil predecir su alcance, aunque cree que todas las industrias que trabajan principalmente con datos, como el sector financiero y el de seguros, debieran prestarle atención.

“Incluso los grandes de Internet como Twitter, eBay, Amazon o Facebook pueden ver su modelo de negocio “histórico” amenazado en este nuevo entorno, porque podría producirse un nuevo reparto de valor. Open Bazaar, por ejemplo, está creando un protocolo descentralizado para posibilitar el comercio electrónico entre pares, sin intermediarios, como sucede en eBay, Amazon o WallaPop. Y lo mismo está pasando en Internet con soluciones como el navegador Brave.com o Blockstack.org”, comenta Preukschat.

El especialista cree que actualmente, es mejor concentrar las energías en entender las diferentes tecnologías y posibilidades que ofrece este modelo. “Más allá de pensar en posibles aplicaciones, tenemos que jugar con la tecnología, y a partir de esa experimentación descubrir cuáles pueden ser las posibilidades”.

Confianza y descentralización

“Estas tecnologías revolucionarán la forma en que las personas interactúan traspasando valor y manteniendo los incentivos de manera tal, que no existan motivaciones para actuar en contra de un sistema”, comenta el ingeniero comercial de la Universidad San Sebastián Miguel Klagges, Presidente de la Asociación Bitcoin Chile.

Klagges, quien se ha convertido en una voz reconocida a nivel

nacional en torno a la materia, es enfático en indicar que no debe entenderse aún como un fenómeno revolucionario por sí mismo y agrega que “el Blockchain es parte de una revolución financiera que nace a partir de la invención del Bitcoin. Es un gran invento en el campo de la informática, pero que por sí sólo no tiene más utilidad que una base de datos común y corriente. Lo esencial detrás de su aporte, es la confianza otorgada por la descentralización y eso sólo tiene sentido cuando se lo ve como parte del token con el cual funciona, ya sea Bitcoin, Ether o alguna otra criptomoneda”.

Este joven especialista, especifica que “entendiendo lo anterior, podemos hablar entonces de cambios fundamentales en casi todas las industrias que podamos imaginar. Desde remesas, programación de



Miguel Klagges, Presidente de la Asociación Bitcoin Chile.

contratos inteligentes, registro de propiedad, verificación de identidad, programas de fidelidad, entre otras muchas cosas”. Aquí entrega más

detalles de su postura en torno al Blockchain.

¿Cuáles son las claves para entender este modelo?

“Los conceptos importantes aquí son: confianza, inmutabilidad y transparencia. Estas propiedades forman parte de un sistema que mezcla el Blockchain con un mecanismo de consenso abierto a la inversión con lo que se llama ‘prueba de trabajo’. Combina energía y un activo nativo que finalmente crea un protocolo de recompensas e incentivos para los participantes”.

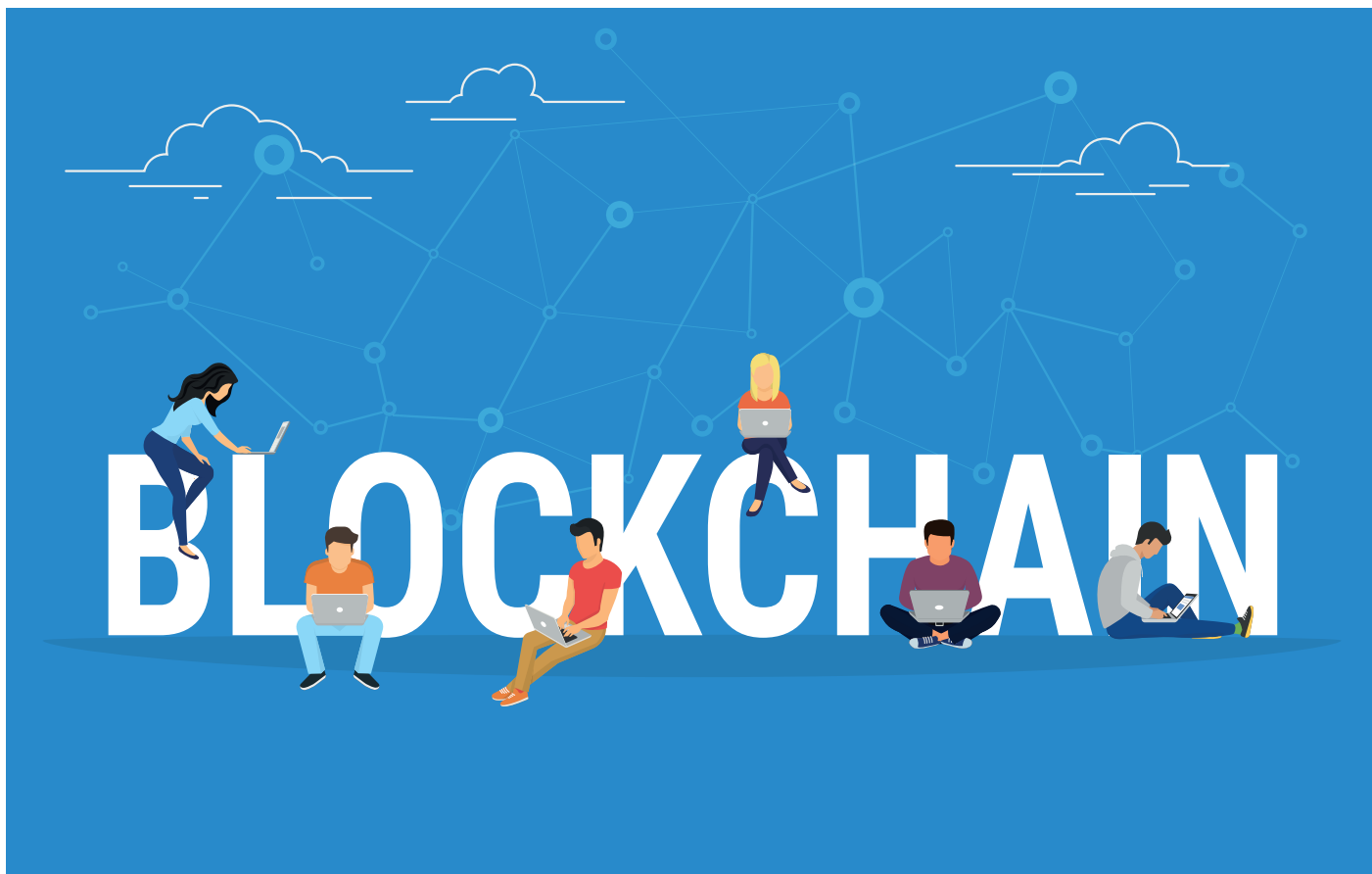
¿Lo central entonces es la descentralización?

“En efecto. Todo lo mencionado, permite aumentar masivamente la descentralización, hasta que llegará un punto en donde estas características, emerjan como



EL ENTUSIASTA DEL BLOCKCHAIN

Alex Preukschat es autor del libro “Blockchain, la revolución industrial de internet”; además de consultor y director de proyectos en una empresa especializada en la transformación digital con tecnología blockchain. Es uno de los pioneros en Hispanoamérica en el estudio y el desarrollo de esta tecnología.



propiedades del sistema como un todo completo. Por lo tanto, no hace sentido hablar de Blockchain como si fuera un término genérico, más aún sin la parte de descentralización”.

¿En qué área o sector de la economía puede tener mayor potencial de crecimiento e impacto?

“Tiene el potencial de generar una gran plataforma para comercio exterior a través de una moneda de uso común o incluso pudiendo realizar pagos con diferentes monedas según sea requerido por cada empresa del rubro. Lo más relevante que puede ofrecer el uso del Blockchain es la confianza. Hoy en día, nuestros modelos de confianza son centralizados, lo que implica que hay costos elevados, poca flexibilidad y escasa transparencia. Al descentralizar la confianza se permite que haya una nueva forma transmitir valor entre las personas e instituciones. Esto

en algunos casos, incluso da la posibilidad de reinventar modelos de negocios. La tendencia apunta a que veremos un futuro económico conformado por servicios y entidades descentralizadas, que serán mucho más eficientes, de mayor confianza y más accesibles para las personas”.

Abriendo puertas

Los expertos indican también que esta nueva tecnología pondrá en una posición aventajada a las Pymes. Así lo plantea Alex Preukschat, quien explica que les permitirá “competir con las grandes organizaciones, porque abre una puerta a modelos de negocios hasta ahora reservados sólo para ellas”.

Miguel Klagges comenta, que el uso de esta tecnología permitiría por ejemplo, a las empresas definir permisos a cada participante a lo largo de una cadena de suministro, pudiendo conocer bien a cada

miembro dentro del proceso y ver claramente qué acciones realiza.

“El uso de blockchains públicas por parte del área de logística de una empresa, permitiría a cualquier persona hacer seguimiento de un producto, verificando públicamente su trazabilidad desde que sale de una bodega hasta que llega a su hogar. En términos generales, la gran ventaja de usar Blockchain es que permite unificar en una sola base de datos el registro de todos los participantes de un sistema”, agrega el especialista.

“Este es tan solo un ejemplo entre miles. En realidad aún se están descubriendo todos los usos que se le puede dar a esta parte de la tecnología. Ya casi todos los días estamos viendo nuevas startups ofreciendo alguna solución usando Blockchain, ya sea para servicios en la banca, sector público, retail, seguros, manufactura, entre otros”, concluye Klagges. ■■■



Roey Tzezana: PhD en Nanotecnología del Technion e investigador de Futuros en el Taller Yuval Ne'eman de Ciencia, Tecnología y Seguridad en la Universidad de Tel Aviv.

LA PROMESA CIUDADANA

Invitado al Congreso del Futuro, el PhD en nanotecnología, Roey Tzezana, visitó Chile en enero para hablar precisamente de Blockchain.

¿Comparte la visión de que el Blockchain trae consigo una verdadera revolución?

Es importante tomar conciencia de que en este momento, las tecnologías blockchain apenas son un prototipo del futuro. Se parecen mucho a lo que pasó con Internet a principios de la década de los noventa: tienen una gran promesa para el futuro, pero llevará tiempo y muchos pasos evolutivos para cumplir esa promesa.

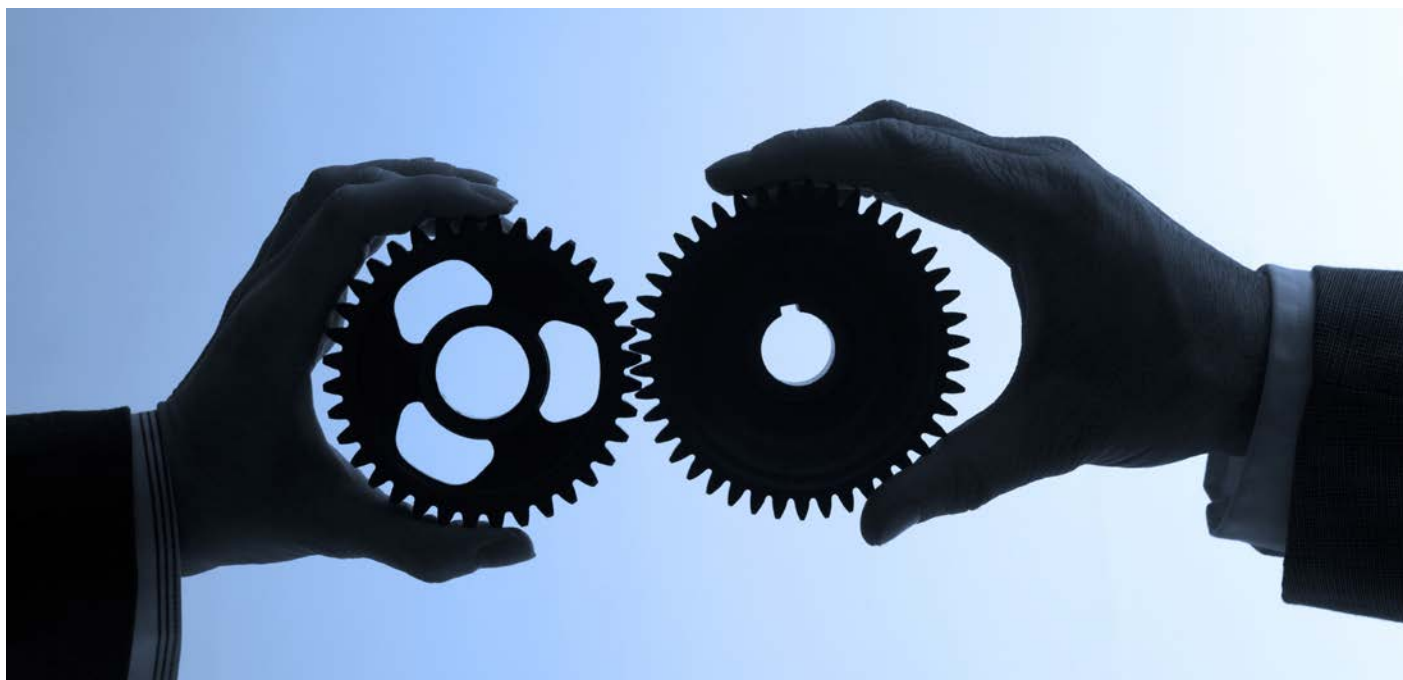
Dicho esto, su principal promesa futura es la descentralización: del poder, de la toma de decisiones e incluso del gobierno en sí mismo. Los ciudadanos disfrutarán de servicios descentralizados peer to peer, banca, almacenamiento y verificación de documentos e incluso sistemas de gobierno digital directo, que podrían cruzar las fronteras.

En resumen, la cadena de bloques tiene el potencial de alterar por completo nuestros sistemas e instituciones actuales, y reemplazarlos con nuevas formas de organizaciones humanas. De hecho, es precisamente la presentación que preparé para el Congreso de Futuro: cómo las tecnologías blockchain impulsarán la creación de nuevos tipos de 'naciones' llamadas "naciones de la nube" que competirán con las naciones territoriales que tenemos hoy y las forzarán a evolucionar y mejorar sus servicios.

¿Cuáles serán los sectores donde tendrá más impacto?

Impactará prácticamente a cada sector de la economía, que actualmente se basa en gran medida en empresas y organizaciones. Hoy necesitamos estas grandes compañías, porque para hacer negocios se requieren contadores, abogados y muchos intermediarios para encargarse de toda la burocracia. Pero cuando las tecnologías blockchain entren en escena, de repente la mayoría de esos intermediarios ya no serán tan necesarios. El resultado será que las grandes empresas se verán cada vez más reducidas y muchos trabajadores probablemente pasarán a la denominada "gig economy", que será una nueva forma de trabajar.

Solution Providers en Latinoamérica



Los Comités LATAM GS1, integrados por consultores, auditores y técnicos especialistas en Estándares Globales GS1 de todos los países de Latinoamérica, revisan periódicamente distintos aspectos del quehacer de la organización.

Uno de los temas recientemente planteados en el Comité, fue la problemática relacionada con los proveedores de soluciones de softwares, que realizan la optimización logística requerida para implementar nuestros estándares.

Dicha problemática consistía en la forma en que las distintas oficinas de GS1 en cada país latinoamericano, estaban midiendo la compatibilidad con los Estándares GS1 de distintas aplicaciones de softwares (ERP's, WMS's, etc.) presentadas por proveedores locales.

Se decidió entonces establecer a nivel regional, una serie de requisitos mínimos que las aplicaciones de software deben cumplir, para ser categorizadas como compatibles con el estándar GS1 de identificación.

En base a este criterio, el comité de trabajo creó una línea llamada "Solution Providers" y se comenzó a trabajar en un checklist para definir qué características de los softwares comerciales, deberían ser obligatorias, recomendadas y opcionales para considerarlos como compatibles GS1.

Checklist

Para ello se definió un checklist que los mismos proveedores deberán rellenar y que de forma automática les indicará si su pieza de software goza de esa compatibilidad o no. Adicionalmente, cada punto del checklist les irá indicando qué características deberá tener su software para ser compatible, por ejemplo, con el manejo de conceptos técnicos como el GTIN (Global Trade Item Number), el SSCC (Serial Shipping Container Code), la capacidad de impresión de simbologías GS1 como el ITF-14, GS1-128, DataBar o DataMatrix y otras muchas características, que dependiendo de su importancia, van sumando o no puntos a la hora de la autoevaluación de dicho software.

Este checklist está disponible en cada una de las oficinas de GS1 de Latinoamérica y puede ser solicitado por los proveedores de softwares orientados a logística o trazabilidad que deseen autoevaluarse.

Una vez revisada y autoevaluada la aplicación, y si la autoevaluación resultó positiva, la empresa fabricante debe solicitar a un consultor GS1 que verifique uno por uno los puntos del listado. En caso de verificarse la compatibilidad, la oficina GS1 del país podrá entregar al fabricante de software un documento acreditando que su aplicación es plenamente compatible con los estándares globales GS1 y la empresa podrá colocar visualmente en su producto dicha categoría. ■■■

FUNDACIÓN NACIONAL DEL COMERCIO PARA LA EDUCACIÓN

30 Años Comprometidos con la Educación Técnico Profesional



Formación Humana y Profesional de Calidad

19 Establecimientos Educacionales

Presencia en seis ciudades del País

75 mil Egresados

13.000 Alumnos

980 Funcionarios

18 Especialidades Técnico Profesionales
Administración, Alimentación, Confección,
Construcción, Electricidad, Gráfico,
Hotelería y Turismo, Metalmecánica,
Salud y Educación, Tecnología y Comunicaciones.



Soluciones de transporte y logística



La Federación Internacional de Asociaciones de Agentes de Carga (FIATA) firmó un acuerdo con GS1 global, para proporcionar un marco que fomente la cooperación entre ambos actores.

De esta manera, un grupo de trabajo conjunto comenzará ahora la digitalización de documentos FIATA, utilizando el sistema GS1 de identificación única global, permitiendo a los miembros de FIATA ser más eficientes que con el anterior "papeleo", y mejorando los servicios que ofrecen a sus clientes.

La industria del transporte y la logística (T&L) es la columna vertebral del comercio mundial por su servicio a clientes y proveedores en las cadenas de demanda y oferta global. Los procesos T&L generan enlaces críticos en la economía mundial, interconectando innumerables fabricantes, proveedores, distribuidores y proveedores de servicios como partes de complejas redes que brindan servicio a muchas industrias en todos los países del mundo.

Dado que las mercaderías se mueven desde los puntos de origen a los puntos de destino, proveedores de servicios de logística como por ejemplo agentes de carga, transportadores y otras partes interesadas,

deben mantener el control y la visibilidad de los movimientos para tomar decisiones que aseguren el ágil flujo de las mercancías a los consumidores. Hoy en día, se espera que estos servicios sean más rápidos, más confiables, más seguros y transparentes, para satisfacer las crecientes expectativas del consumidor.

Los rápidos desarrollos de la logística, en respuesta a la evolución de la necesidad de los consumidores de una visibilidad en tiempo real a través de todo el dominio del transporte multimodal, piden nuevas soluciones y una cooperación más estrecha entre las dos organizaciones.

Para comenzar este esfuerzo, ABIT - Advisory Body Information Technology de FIATA - está siguiendo un acercamiento paso a paso, para la identificación y la migración de todos los documentos hacia una plataforma digital, usando el sistema de identificación único global GS1. Dado que las cadenas de abastecimiento ya no son lineales sino que constituyen redes y son globales. El acuerdo con GS1 cobra especial valor. Este proyecto permitirá a la comunidad mundial de FIATA ofrecer soluciones intermodales de alta calidad en beneficio de todos los actores de cadena de suministro. ■■■

Premios GS1 2017



En el marco de la celebración de sus 28 años de existencia en nuestro país, GS1 Chile realizó a finales de noviembre su ya tradicional GS1 Day, jornada donde se entregaron los Premios GS1. Torre, The Not Company y la Cooperativa Hidropónica de Quillagua se convirtieron en los ganadores, en las categorías de Trayectoria, Innovación y Emprendimiento respectivamente.



Más de 120 empresarios, dirigentes gremiales, profesionales, académicos, autoridades y representantes de organismos públicos colmaron el Club El Golf 50.

A la ceremonia, conducida por la destacada periodista Maritxu Sangroniz, asistieron más de 120 empresarios, dirigentes gremiales, profesionales, académicos, autoridades y representantes de organismos públicos. Junto a la exposición del Presidente de GS1, expuso el psicólogo y neuro lingüista Renato Donoso en referencia a cómo prepararse para abordar los cambios que vienen.

Los Premios GS1 se entregaron en tres categorías: Trayectoria, Emprendimiento e Innovación, con el propósito de reconocer a las empresas que en su progreso, evolución y quehacer cotidiano se han destacado por el uso de los Estándares Globales GS1 y sus aplicaciones.

Los ganadores

En la categoría Trayectoria se distinguió a Empresas Productos Torre S.A., por tratarse de una compañía pionera en la incorporación de los Estándares y Soluciones Tecnológicas GS1, empujando su desarrollo por más de 20 años. La distinción fue recibida por Franco Brignardello, Gerente de Marketing de la empresa.

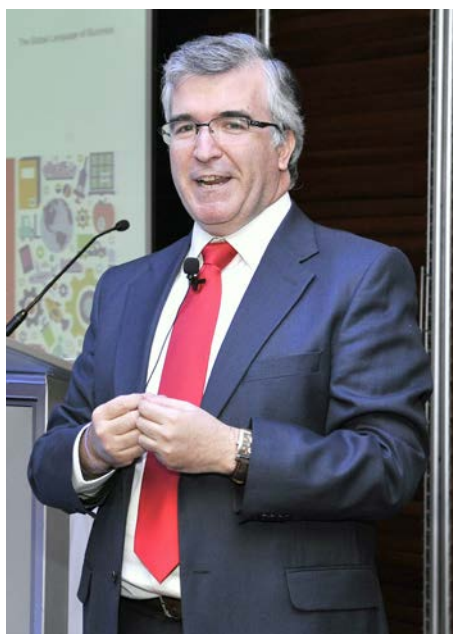
En la categoría Emprendimiento, se premió a la Cooperativa Hidropónica de Quillagua, quienes representados por su Presidenta, Magdalena Núñez, recibieron esta distinción por incorporar tecnologías e innovaciones que han contribuido al progreso y bienestar de la comunidad, pudiendo estar en el mercado nacional, gracias al uso de Estándares GS1.

En la categoría Innovación, el reconocimiento fue para The Not Company compañía que, desde la aplicación de tecnología en los alimentos, ha revolucionado la industria alimenticia; yendo siempre a la par de la incorporación de Estándares GS1 en sus procesos y tecnologías aplicadas. El premio fue recibido por su CEO Matías Muchnick y Camila Sepúlveda, Head of Sensorial Innovation.

El Presidente de GS1 Chile Eduardo Castillo, en su exposición de apertura, se refirió al rol que tiene la organización en relación con la llamada "revolución 4.0" y la diversidad de cambios que ya están teniendo lugar en la producción, el comercio, el empleo, los servicios y los hábitos de consumo. Destacó que en un mundo que cambia en tiempo real, GS1 como organización



Juntos, representan el impulso fundamental que GS1 Chile quiere entregar al país. Donde claves como la innovación, la tecnología, sumadas a la constancia y trabajo colaborativo dan grandes frutos. Los ganadores Matías Muchnick y Camila Sepúlveda de The Not Company; Magdalena Núñez, de la Cooperativa Hidropónica de Quillagua y Franco Brignardello de Empresas Torre estaban felices de recibir sus reconocimientos.



El neurolinguista Renato Donoso tuvo una destacada participación en la jornada

mundial presente en 155 países, pone a disposición de la industria y el país su amplio know-how en trazabilidad, logística y soluciones globales.

Finalmente el presidente felicitó y destacó el trabajo realizado diariamente por las empresas

ganadoras. “Cada una de ellas, ha trabajado por impulsar innovaciones y tecnologías que contribuyen al bienestar de un gran número de personas y son un ejemplo donde el trabajo colaborativo y la innovación han sido claves”. 🇨🇱

Ganadores anteriores

2015 En la categoría Trayectoria se reconoció a las empresas Cambiaso Hnos., Empresas Tuapel y Viña Santa Rita. En Innovación se premió a la empresa que fabrica Tika Chips y en Emprendimiento a Vivianne Cuchufles.

2016 En la categoría Trayectoria se reconoció a las empresas Procter & Gamble Chile, Agrícola Frutos del Maipo de Empresas Watts y Viña Balduzzi. En Innovación se premió a la red de empresas MTS, integrada por 45 de las ferreterías más importantes del país y en Emprendimiento fue galardonada Sandra Liliana Ramírez Ibarbe.

Cuadernos con gran trayectoria



Cuando hablamos del mundo escolar, ellos están prácticamente en el inconsciente colectivo de los chilenos. Un fenómeno que no es casual, si se tiene en cuenta que este 2018 cumplen 130 años de existencia.

Estamos hablando de Empresas Torre S.A. quienes, con tal camino recorrido en el mercado, se llevaron la distinción en la categoría Trayectoria en los Premios GS1.

Su Gerente de Marketing, Franco Brignardello explica que a comienzos de los años noventa, Torre se vio enfrentado a la necesidad de incluir los códigos de barra GS1 en sus productos, debido a los requerimientos de los grandes supermercados. “Era vital para nosotros contar con ellos para poder comercializar nuestros productos en sus puntos de venta. Antes de ese período solamente ocupábamos códigos internos”.



“Entonces empezamos a averiguar quiénes eran los líderes en el mercado, y nos encontramos con GS1. Esto nos puso en un nuevo escenario en términos de diseño, estrategia de distribución, entre otros ámbitos”, agrega Franco Brignardello.

“Los códigos de barras GS1 nos permitieron, además, expandir la marca en Latinoamérica. Sin ellos no podríamos haber dado ese salto. Hoy es imposible no contar con ellos”.

Actualmente esta compañía chilena exporta a México, Honduras, Paraguay, Perú, Bolivia y Uruguay; y tienen una variedad de mil

productos, entre los que se cuentan los cuadernos escolares, que siguen siendo sus bestsellers; útiles de muy distintos tipos; agendas; libretas; lápices y también artículos de oficina.

¿Qué desafíos tienen para los próximos años?

“Nuestros principales desafíos hacia el futuro están en tres ejes. Traspasar la fuerza de marca (Torre) hacia el resto de las líneas de productos que maneja la compañía, especialmente a nuestra nueva línea de contenido educacional; aumentar nuestra competitividad (productiva/costo); y finalmente prepararnos para la nueva era de consumidores digitales”.

Not alimentos?

The Not Company se autodefine como una empresa de Food Tech que usa inteligencia artificial para crear alimentos sabrosos, sustentables y accesibles.



Esta Empresa B, formada por un grupo de jóvenes emprendedores, crea alimentos excepcionales como mayonesa y leche, pero en base a plantas, conservando el sabor y textura de productos fabricados en base a animales.

Su producto estrella es actualmente su NotMayo, que se vende en los supermercados Jumbo y Santa Isabel. Se trata de un aderezo sin huevo, soya, colesterol, gluten, lactosa y sin transgénicos, pero que tiene el mismo sabor, color, textura y aroma que una mayonesa normal.

A través de un algoritmo llamado Giuseppe, la propuesta de The Not Company replica a nivel molecular alimentos de origen animal, utilizando sólo ingredientes vegetales sustentables, produciendo la misma experiencia, con un

mejor valor nutritivo, utilizando menos recursos y generando menos contaminación a un precio accesible.

“Buscamos reconstruir atributos de alimentos que muchas veces no son saludables con elementos que sí lo son”, explica uno de los fundadores de la compañía, Matías Muchnick.

Dentro de los pasos a seguir por The Not Company, está la venta de leches, yogures y quesos. Todos hechos en base a productos que provienen del mundo vegetal. “El animal queda fuera de la ecuación”, comenta Matías Muchnick.



“A GS1 llegamos porque quisimos entrar al retail y poder llegar a todos los chilenos. Y la forma de hacerlo es a través de GS1, que nos da respaldo y nos permite hacer proyecciones futuras para tener nuestros productos en todo el mundo”. 🇧🇷

Lechugas en el desierto



La Cooperativa Hidropónica de Quillagua, representada por su Presidenta Magdalena Núñez, lideró la Categoría Emprendimiento en la última versión de los Premios GS1.



Ubicada en la Región de Antofagasta, Quillagua es prácticamente un oasis en el desierto. Precisamente bajo el particular clima que aquí se da, la comunidad de la zona se ha unido para llevar adelante un proyecto único en cuanto a uso de tecnología e impacto social.

Con el patrocinio de la compañía SQM, la Cooperativa tiene hoy uno de los invernaderos más modernos del país, que cuenta con 1.000 metros cuadrados de malla antiáfidos, un sector de energía compuesto por tres sistemas de paneles fotovoltaicos móviles, un sistema hidropónico de NFT (Nutrient Film Technique) para la producción futura de hasta 10.000 lechugas mensuales, más un sector especial para la investigación y desarrollo de nuevos cultivos comerciales, como tomates, frutillas y pimientos morrones, además de oficinas, servicios higiénicos y bodega.

“Comenzamos en 2013 con una producción mensual de 400 lechugas, llegando a entregar cerca de 2.500 unidades mensuales, actualmente hemos decrecido en la entrega pero con las nuevas inversiones para acceder al retail -dentro de las que se cuenta un camión con sistema de frío, para

asegurar la cadena de frío del producto, exigencia no transable por el sistema- esperamos llegar a las 5.000 unidades mensuales”, explica Magdalena Núñez.

Cuenta también que el acercamiento a GS1 se dio en el año 2015, cuando el programa de televisión Frutos del País de TVN les hizo una nota. “A partir de esa aparición, nos llamaron los ejecutivos Walmart, quienes se interesaron en nuestro producto para comercializarlo en su red de supermercados de la ciudad de Calama. Uno de los requisitos que tuvimos que trabajar entonces, fue la inclusión de códigos de barras en nuestros productos. Desde ese minuto el contacto con GS1 ha sido constante y muy cercano”, comenta.

¿A qué ciudades llegan con sus lechugas?

“A la fecha hemos ingresado al mercado de ciudades como María Elena, Calama, Antofagasta, Pozo

Almonte e Iquique. Si bien no ha sido en grandes cantidades, nos hemos hecho conocidos por la calidad del producto. Queremos eso sí, consolidarnos en el retail, pero sin dejar de lado a los pequeños negocios que, desde nuestros inicios, confiaron en nosotros”.

¿Cómo han ayudado los códigos de barras en el crecimiento de la Cooperativa?

“Nos han ayudado en destacarnos en los distintos mercados a los cuales hemos accedido. Muestran que el producto posee una calidad superior a los ofrecidos en el mercado de hortalizas corrientes, nos posibilita acceder a mercados más exigentes y globales. Nuestra idea es ir creciendo paulatinamente, produciendo nuevos productos de calidad y así diversificar la oferta, con la finalidad de acceder a mercados más competitivos”. ■■■

GS1 DAY Y ENTREGA DE PREMIOS



Magdalena Núñez, Cooperativa Hidropónica de Quillagua; Franco Brignardello de Empresas Torre; Camila Sepúlveda y Matías Muchnick de The Not Company.



Raúl Muñoz de Transbank; Margarita Esteva de P&G; Maritxu Sangroniz; Dag von Loebenstein de Cencosud y Eduardo Castillo, presidente GS1 Chile.



Manuel Navarrete de SII; Cristián Lobos, Brigada Propiedad Intelectual PDI; y Rodrigo Muñoz, de GS1 Chile.



Sergio Lecannelier, presidente Sutmin; Ernesto Zelaya, presidente Cámara de Comercio Chileno Paraguaya; y Roberto Tapia, gerente de Salesianos Impresores.



Miguel Ángel Garderes, presidente Cámara de Comercio Chileno Uruguaya; Mercedes Rivera, Gustavo Vial y Cristóbal Valdés.



Omar Henríquez, INC; María de los Ángeles Hernández; y Gonzalo Cuevas de Comercial Mirafale.



Daniel Montalva, CNC; Juan Pablo Barberis, de Cencosud y Eduardo Romero de GS1.



Javier Soracci, de Bomí Group y Leandro Maruri, de Reckitt Benckiser.



Andrea Geve, CW Company; Eduardo Karstegl y Jacqueline Kerby, de CW Company junto a León Rois.



Carlos Berroeta, Farmacias Knop y Francisco Rodríguez, Viña Casa Solís.



Jaime Espina y Gloria Venegas de Cenabast; José Luis San Juan de GS1 Chile y Patricio Ramírez de Cenabast.



Fernando Nadal, Estudio de Comunicación; Marcelo Jofré, I Cargo Brokers y Renato Donoso.



Identificación y Trazabilidad, dos urgencias en salud

El manejo logístico de insumos y productos en el área de salud es altamente crítico. De ahí que sea tan importante tener claridad de cuáles son las mejoras necesarias y posibles requeridas en su cadena logística.



sería ahora el envío electrónico al cliente de un packing list detallado con el contenido completo de los productos que recibirá físicamente. Este envío deberá ser en un formato que le permita al cliente recibirlo e incorporarlo a su sistema corporativo, sin digitar absolutamente nada para evitar así errores humanos.

Una vez que los productos ya salieron del fabricante, la labor de seguimiento le corresponde al actor logístico siguiente en la cadena. En el caso de que exista un operador logístico contratado para el traslado, éste deberá registrar también todos los detalles de trazabilidad, tanto de la retirada, como de la entrega del producto.

Siguiendo este camino ideal de la cadena logística, cuando el operador finalmente llega a destino, ya sea un hospital o clínica, entrega el producto, empieza entonces el proceso relacionado con la trazabilidad hospitalaria, que se inicia en la bodega principal de la institución.

Los responsables de la recepción de los productos despachados, ya equipados con dispositivos de lectura de códigos de barras, al recibir las Unidades Logísticas (Pallets, paquetes, bultos, etc) leerán el Número de Serie de dichas unidades, lo que implicará una búsqueda de dichos números únicos en el packing list almacenado anteriormente en su sistema corporativo, reconociendo de forma inequívoca que lo que acaba de recibir corresponde con determinada orden de compra,

Para el área de salud, es de suma importancia contar con Estándares Globales GS1 en toda su jerarquía de productos. Esto permite que las Unidades Comerciales más básicas ya salgan de fábrica con simbología DataMatrix conteniendo los cuatros datos esenciales de trazabilidad: GTIN o código GS1 del producto, lote, fecha de vencimiento y número de serie.

A la vez, las Unidades Comerciales que pueden ser dispensadas por unidosis, también debieran contar con un DataMatrix por gragea con los mismos cuatro datos. Cuando las Unidades Comerciales se empaquetan en fábrica al interior de Unidades de Despacho (cajas) dichas unidades cuentan con una etiqueta logística GS1 que contiene -además de la información

corporativa y visual para lectura al ojo humano- la información para captura automática mediante simbología GS1-128, lo cual permitirá conocer en todo momento y en cualquier punto de la cadena logística, qué contiene dicha caja con el máximo nivel de detalle.

Finalmente, el pallet o Unidad Logística, conteniendo varias Unidades de Despacho, también saldrá de fábrica con su correspondiente etiqueta logística, esta vez con dos símbolos GS1-128, uno de ellos para identificar con todo detalle los productos contenidos y el otro, para el número de serie de dicha Unidad Logística, de manera que pueda ser trazada en todo su desplazamiento desde origen a destino.

La última gestión del fabricante



guía de Despacho, fabricante, cantidades y productos.

Desglosada la Unidad Logística en Unidades de Despacho (cajas conteniendo Unidades Comerciales) iguales o distintas, según el pedido realizado al fabricante, dichas Unidades de Despacho se revisan visualmente, sus etiquetas logísticas también se leen mediante escáner o captador de datos, se abren, se sacan las Unidades Comerciales y se dan de alta como stock en el sistema, quedando registrados los GTIN, Lotes, Fechas de Vencimiento y cantidades de cada uno de los medicamentos o insumos recibidos.

A partir de ese punto, se realizan los procesos de abastecimiento interno como se hace habitualmente, atendiendo las solicitudes realizadas por las bodegas o departamentos de cada especialidad. Este abastecimiento también deberá ser registrado en detalle.

Cuando los medicamentos, insumos o materiales ya se encuentran en las diferentes bodegas secundarias o de especialidad en los pisos que correspondan, comienza otro proceso muy crítico ya que puede afectar directamente a la salud y seguridad del paciente.

La administración de medicamentos es el momento más delicado del tratamiento de un paciente y por estadísticas bien conocidas, es cuando se producen mayor cantidad de errores. Por ello, uno de los métodos más efectivos para cumplir con este proceso con un nivel de seguridad adecuado, es el de adaptar el sistema informático corporativo para atender este punto concreto, de modo que el criterio del personal de enfermería esté siempre respaldado por una segunda verificación automática.

Para poder realizar esto último, es preciso que los medicamentos estén identificados a nivel de unidosis con una simbología Datamatrix, al igual que las pulseras usadas por los pacientes y la identificación usada por los respectivos funcionarios de salud.

¿Cómo se realiza la operación? Utilizando las simbologías antes mencionadas y leyendo primero el brazalete del paciente, después el código del medicamento a administrar y por último la identificación del funcionario de salud. Uniendo esos tres datos e introduciéndolos a la plataforma, junto a la fecha y hora, el sistema podrá verificar, confirmar o advertir,

por ejemplo, que existe un error en la relación del medicamento y el paciente, por una posible alergia, o que el funcionario no está autorizado para efectuar dicho proceso, o bien que aún no es la hora de la administración, a la vez, mediante el código del medicamento se puede verificar si la dosis es la indicada por el facultativo.

Este es el método utilizado en los grandes hospitales y clínicas del mundo para reducir al máximo los errores de administración a pie de cama, que como se ha mencionado, es el momento crítico donde más errores se producen, en muchos casos con consecuencias graves.

Quizás actualmente estos procedimientos pueden parecer “demasiado” avanzados, pero paso a paso nos vamos acercando, no solo a la optimización logística de los procedimientos físicos de los productos en la cadena logística y en la logística hospitalaria interna, sino también y más importante al nivel óptimo de seguridad para el paciente.

Para más información y apoyo técnico para la implementación, contactar a info@gs1chile.org. ■■■



 **MEJORE LA POSICIÓN COMPETITIVA** de su Empresa

 **MAXIMICE LA INVERSIÓN** en el desarrollo de su Cadena de Valor

 **CUMPLA con los OBJETIVOS ESTRATÉGICOS** de su Negocio



**HORIZONTE
PYME**

CENTRO DE NEGOCIOS

- Somos una organización perteneciente a la Cámara Nacional de Comercio que implementa **soluciones innovadoras de alto impacto en la Cadena de Valor.**
- Permítanos explicarle como lo hacemos y el beneficio que entregamos a las Empresas

Contacto: Claudio Núñez
Mail: cnunez@cnc.cl
Fono: 562 - 2365 4323/ 56 - 94 444 4281
www.horizontepyme.cl

Más de 40 empresas se integraron a la comunidad de usuarios de GS1 Chile durante diciembre.



1 AGRÍCOLA CASAS DE BUCALEMU LTDA



2 CHILEAN DRINKS SPA



3 COMERCIALIZADORA AGRÍCOLA SETAS DEL MAIPO SPA



4 CON-CIENCIA PANADERÍA INTEGRAL Y COMPAÑÍA LTDA



5 CONTINENTAL TIRE CHILE SPA



6 CSF SPA



7 DIAGNOCHIP SPA



8 DIE M S.A.



9 DOSAL OTAEGUI SPA



10 EMASA COMERCIAL S.A.



11 EXPORTADORA BIOFRUIT LTDA



12 EXPORTADORA PATAGONIA CHERRIES SPA



13 FÁBRICA HELADOS ITALFRIO LTDA



14 HEALTHY FRUIT SPA



15 IMPORTADORA Y COMERCIALIZADORA RUTA 160 LTDA



16 RIO COLINA SPA



17 ROBERTO HENRÍQUEZ LTDA



18 SAGITA CONSULTORA DE RIESGO QUÍ. E INDUSTRIAL SPA



19 SOCIEDAD ADC & MATTHEI LTDA



20 SOCIEDAD AGRÍCOLA LOS TUNOS LTDA



21 SOCIEDAD COMERCIAL ANTILLANCA LTDA

22 AGRÍCOLA Y COMERCIAL GRANO FISH LTDA

23 CHANG Y COMPAÑÍA LTDA

24 CHILE UNIVERSAL LTDA

25 COMERCIAL AGUAS DE ZAPALLAR LTDA

26 COMERCIAL D Y P LTDA

27 COMERCIALIZADORA Y DISTRIBUIDORA DOS FUENTES SPA

28 COOPERATIVA PESQUERA Y COMERCIALIZADORA CALETA SAN PEDRO

29 EMASA COMERCIAL S.A.

30 EMBOTELLADORA CHILE LTDA

31 EMILIO TAMAYO HURTADO

32 EUGENIO CLAUDIO ESPINOZA CONCHA EXP IMP COMERCIALIZADORA Y DIST EL PI

33 EXPORTADORA RANCO FOODS SPA

34 FIND YOUR MUSIC LTDA

35 GD IMPORT AND EXPORT COMPANY SPA

36 GRUPO URBANO SPA

37 IMPORT EXPORT DISTRIBUIDORA Y REPRESENTACIONES UNIVERSAL LTDA

38 IMPORTADORA NNA SPA

39 MANUEL GANDARILLAS INFANTE

40 MANUEL IGNACIO OLGUIN AMADOR

41 MEJÍA Y SILVA SPA.

42 MULSONG WINES CHILE SPA.

43 PATAGONIA SPIRITS COMPANY SPA

44 RODOLFO EUGENIO ARZOLA ACUÑA

45 SOC AGRÍCOLA MONTEFRAILE LTDA

46 SOCIEDAD COMERCIAL DE ARTÍCULOS DE ASEO INDUSTRIAL PATAGONIA LTDA

47 UNIVERSAL SPA



CNC La Cámara de Chile



www.cnc.cl

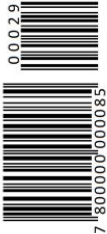
Cámara Nacional de Comercio,
Servicios y Turismo de Chile F.G.N.
Merced 230, Santiago
Fono: 56-2-23654000
Mail: cnc@cnc.cl

 @CamaraNacional





El Lenguaje Global de los Negocios



28 AÑOS TRABAJANDO AL SERVICIO DE LAS PERSONAS
www.gs1chile.org